

Ráiteas um Chumhdach Leanaí á Fhorbairt: Treoir do na Seirbhísí Luathbhlianta in Éirinn



Clár Náisiúnta na Luathbhlianta
um Chosaint Leanaí 2018



Is uasdátú é an foilseachán seo agus tagann sé in áit na acmhainne a bhí againn roimhe seo *“Beartas um Chosaint & Leas Leanaí á Fhorbairt: Acmhainn do na Seirbhísí Luathbhlianta”*.



Clár Náisiúnta na Luathbhlianta um Chosaint Leanaí,
Urlár 2,
Teach Iceland,
Cé Áránn,
Baile Átha Cliath 7,
D07 E76E,
Éire.

Teileafón: +353 (0)1 430 4199
R-phost: info@eycp.ie

Is é aidhm an doiciméid seo tacaíocht agus treoir a chur ar fáil do na seirbhísí luathbhlianta agus Ráiteas um Chumhdach Leanaí á fhorbairt acu chomh maith leis na Beartais agus Nósanna Imeachta um Chosaint Leanaí atá in éineacht leis. Tá an t-eolas ar fad sa treoir seo deartha le bheith in oiriúint d'aois agus líon na leanaí sa tseirbhís, an cineál seirbhíse, an struchtúr bainistíochta, líon na bhfostaithe agus beartais agus nósanna imeachta eile atá i bhfeidhm.

Is treoir amháin atá i gceist leis an doiciméad seo agus ní thógann sé in áit comhairle dlí ná aon chomhairle eile.

Tá an fhaisnéis i gceart ón dáta foilsithe. Tá sé fós de fhreagracht na seirbhíse a chinntiú go gcomhlíonann a Ráiteas um Chumhdach Leanaí agus a mBeartais agus Nósanna Imeachta um Chosaint agus Leas Leanaí na riachtanais uile iomchuí. Tugann an t-eolas sa doiciméad seo faoi Rialacháin an Achta um Chúram Leanaí 1991 (Seirbhísí Luathbhlianta) 2016 a chomhlíonadh agus tá sé ag teacht leis na rialacháin.

Clár Náisiúnta na Luathbhlianta um Chosaint Leanaí 2018



Aidhm na Treorach Seo	1
ROINN 1: Ráiteas um Chumhdach Leanaí: Réamhrá	2
Léargas ginearálta ar an Ráiteas um Chumhdach Leanaí	3
Teimpléad Samplach de Ráiteas um Chumhdach Leanaí	6
ROINN 2: Conas do Ráiteas um Chumhdach Leanaí a Fhorbairt	8
Céimeanna le Ráiteas um Chumhdach Leanaí a Fhorbairt	9
Codanna 1 & 2: Ainm na Seirbhíse; Cineál Seirbhíse agus prionsabail le leanaí a chumhdach ó dhíobháil	10
Cuid 3: Measúnú Riosca a dhéanamh	12
Uirlis Measúnaithe Riosca	14
Part 4: Beartais agus Nósanna Imeachta um Chumhdach Leanaí a Fhorbairt agus a Chur i bhFeidhm	16
Beartais agus Nósanna Imeachta um Chumhdach Leanaí	17
1. Na Príomhróil maidir le Cumhdach	18
2. Nósanna Imeachta Tuairiscithe um Chosaint agus Leas Leanaí	22
Ábhair Imní um Chosaint Leanaí - Taifead	30
3. Beartas Rúndachta	31
4. Ag Déileáil le Líomhaintí Drochúsáide nó Faillí i gCoinne Fostaithe	32
5. Taifid um Chosaint Leanaí á mBainistiú	34
6. Beartas Earcaíochta	35
7. Beartas Grinnfhiosrúcháin an Gharda Síochána	36
8. Cód Iompraíochta faoi bheith ag Obair le Leanaí	37
9. Ionduchtú, Oiliúint, Maoirseacht agus Tacaíocht na mBall Foirne	40
10. Beartas Gearán	41
11. Beartas le Turais a Bhainistiú	43
12. Beartas le Timpistí agus Teagmhais a Bhainistiú	45
13. Beartas Meán Sóisialta	46
Cuid 5: Do Ráiteas um Chumhdach Leanaí á Chur i bhFeidhm	48
Seicliosta do Bheartais agus Nósanna Imeachta um Chumhdach Leanaí	50
Aguisíní	51
Aguisín 1: Cineálacha Drochúsáide Leanaí agus Conas a d'fhéadfaí iad a Aithint	52
Aguisín 2: Oibleagáidí Dlíthiúla an Duine Sainordaithe	56
Aguisín 3: Ábhair Imní Shainordaithe á dTuairisciú	57

San Acht um Thús Áite do Leanaí 2015 tugadh isteach riachtanas nua d'eagraíochtaí áirithe a chuireann seirbhísí ar fáil do leanaí agus teaghlaigh go mbeadh Ráiteas um Chumhdach Leanaí acu. Éilítear freisin ar sheirbhísí luathbhlianta go mbeadh Beartais agus Nósanna Imeachta um Chumhdach Leanaí in éineacht leis.

Is é aidhm na treorach seo tacaíocht a thabhairt do sheirbhísí luathbhlianta le gach cuid de Ráiteas um Chumhdach Leanaí agus Beartais agus Nósanna Imeachta um Chumhdach Leanaí atá in éineacht leis a fhorbairt.

Cé dóibh a bhfuil an acmhainn seo?

- Seirbhísí cúraim lae iomláin
- Seirbhísí Páirtaimseartha
- Seirbhísí seisiúnacha
- Seirbhísí iarscoile
- Seirbhísí réamhscoile
- Seirbhísí buaileadh isteach
- Feighlithe Leanaí atá cláraithe le Tusla.



Tugann Cuid 1 léargas ginearálta den eolas nach mór a bheith sa Ráiteas um Chumhdach Leanaí.

Tugann Cuid 2 treoir do sheirbhísí luathbhlianta maidir le conas gach cuid den Ráiteas um Chumhdach Leanaí a fhorbairt.

D'eascair an fhaisnéis sa doiciméad seo as: *Tús Áite do Leanaí: Treoir Náisiúnta um Chosaint agus Leas Leanaí*¹, *Treoir ar Ráiteas um Chumhdach Leanaí a Fhorbairt*², agus *Cumhdach Leanaí: Treoir do Bheartas, Nós Imeachta agus Cleachtas*³.

Moltar go n-úsáidtear an acmhainn seo i dteannta iad seo a leanas:

- *Tús Áite do Leanaí: Treoir Náisiúnta um Chosaint agus Leas Leanaí*
- *Treoir ar Ráiteas um Chumhdach Leanaí a Fhorbairt*
- *Treoir maidir le hÁbhair Imní um Chosaint agus Leas Leanaí a Thuairisciú*⁴

Tríd an doiciméad seo déanann 'tuismitheoirí' tagairt do thuismitheoir nó do chaomhnóir an linbh.

¹ An Roinn Leanaí agus Gnóthaí Óige, 2017. Ar fáil ar www.tusla.ie.

² Tusla - An Ghníomhaireacht um Leanaí agus an Teaghlach, 2017. Ar fáil ar www.tusla.ie.

³ Tusla - An Ghníomhaireacht um Leanaí agus an Teaghlach, 2018. Ar fáil ar www.tusla.ie.

⁴ Tusla - An Ghníomhaireacht um Leanaí agus an Teaghlach, 2017. Ar fáil ar www.tusla.ie.

ROINN 1:

Ráiteas um Chumhdach Leanaí: Réamhrá

Sa roinn seo tá:



Léargas ginearálta ar an Ráiteas um Chumhdach Leanaí

- Cad is Ráiteas um Chumhdach Leanaí agus Cad iad na Seirbhísí Nach Mór Ceannta a bheith acu



Teimpléad Samplach

- Cén chuma atá ar Ráiteas um Chumhdach Leanaí

Cad is Ráiteas um Chumhdach Leanaí?

Is ráiteas i scríbhinn é seo a luann go sonrach an tseirbhís atá á soláthar agus na prionsabail agus nósanna imeachta atá le comhlíonadh lena chinntiú, chomh hindéanta agus is féidir, go bhfuil leanbh atá ag baint leasa as an seirbhís sábháilte ó dhíobháil.

Cé nach mór Ráiteas um Chumhdach Leanaí a bheith acu?

Faoin Acht um Thús Áite do Leanaí, 2015 tá sé riachtanach go mbeadh Ráiteas um Chumhdach Leanaí ag na “seirbhísí iomchuí” uile. Éilítear ó thaobh dlí de go mbeadh Ráiteas um Chumhdach Leanaí ar na seirbhísí a chomhlíonann na critéir thíos:

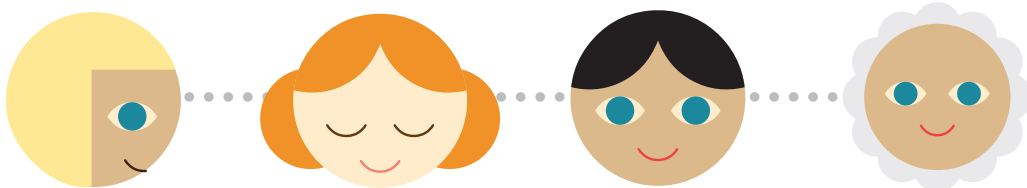
1. Foras a chuireann seirbhísí luathbhlianta ar fáil laistigh den tsainmhíniú de Chuid VIIA den Acht um Chúram Leanaí 1991
agus
2. Duine amháin eile a fhostú cé acu an ar conradh, comhaontú deonach nó comhaontú frithpháirteach é.

Ciallaíonn sé seo má oireann do sheirbhís an sainmhíniú de sheirbhís réamhscoile nó de sheirbhís do leanaí atá in aois scoile faoin Acht um Chúram Leanaí, 1991, éilítear go mbeadh Ráiteas um Chumhdach Leanaí agat.

Tá oibleagáid dhlíthiúil ar an soláthraí seirbhíse (i.e. an t-úinéir nó an bord bainistíochta) Ráiteas um Chumhdach Leanaí a bheith aige/aici/acu.

Cathain nach mór do sheirbhísí Ráiteas um Chumhdach Leanaí a bheith acu?

Beidh sé seo ina cheanglas dlíthiúil do sheirbhísí atá ann ón 11 Márta, 2018. Beidh 3 mhí ag seirbhísí a bhunaítear tar éis an dáta seo ón uair a osclaíonn siad le Ráiteas um Chumhdach Leanaí a chur i bhfeidhm.

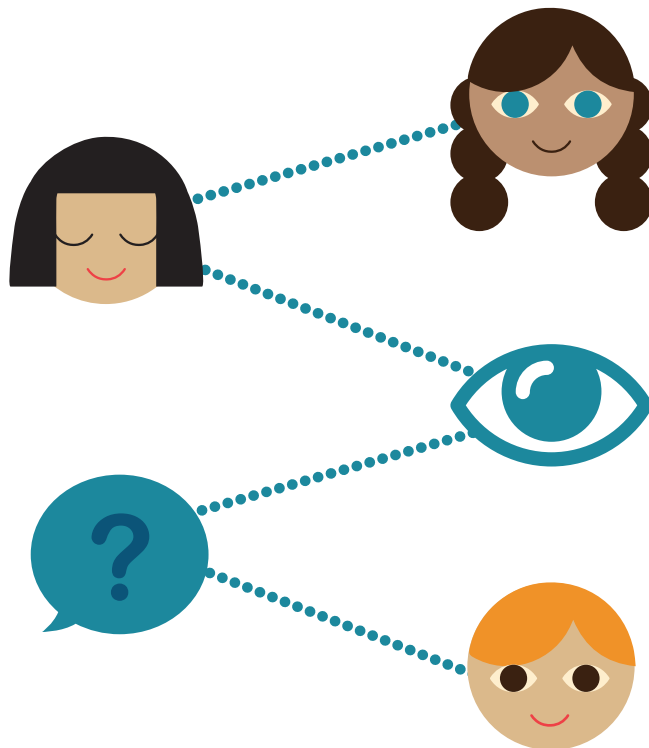


An gá dom an Ráiteas um Chumhdach Leanaí a chur ar fáil?

Ní mór an Ráiteas um Chosaint Leanaí a scaipeadh ar gach ball foirne. Caithfear é a thaispeáint go poiblí agus a bheith curtha ar fáil do thuismitheoirí agus caomhnóirí, Tusla agus baill den phobal ar iarratas.

Tá Beartas um Chosaint agus Leas Leanaí agam. An gá dom Ráiteas um Chumhdach Leanaí a fhorbairt?

Is gá. Ní mór Ráiteas um Chumhdach Leanaí a bheith ag gach seirbhís luathbhlianta agus Beartais agus Nósanna Imeachta um Chumhdach Leanaí ina theannta. Beidh cuid mhór de na Beartais agus Nósanna Imeachta um Chumhdach Leanaí sa Bheartas um Chosaint agus Leas Leanaí atá agat cheana féin.



Ba chóir go mbeadh an faisnéis seo a leanas i do Ráiteas um Chumhdach Leanaí:

1. Ainm na Seirbhíse

2. Gníomhaíochtaí a chuireann tú ar fáil agus do ghealltanais le leanaí a chumhdach ó dhíobháil

I do Ráiteas um Chumhdach Leanaí ba chóir go leagfaí amach na gníomhaíochtaí agus seirbhísí éagsúla a chuireann tú ar fáil do leanaí agus daoine óga. Ba chóir go mbeadh an gealltanais a thugann tú le leanaí a choinneáil sábháilte sonraithe ann.

3. Measúnú Riosca

I do Ráiteas um Chumhdach Leanaí ní mór measúnú riosca i scríbhinn de 'dhíobháil' ar leanbh agus é/í ag baint leasa as do sheirbhís a bheith san áireamh. Ní mór nós imeachta a bheith ann chun aon riosca a aithnítear a bhainistiú. Is féidir teacht ar uirlis shamplach de mheasúnú riosca i Roinn 2. Cuireann *Tús Áite do Leanaí: Treoir Náisiúnta 2017* tuilleadh eolais ar fáil maidir leis an measúnú riosca a chur i gcrích.

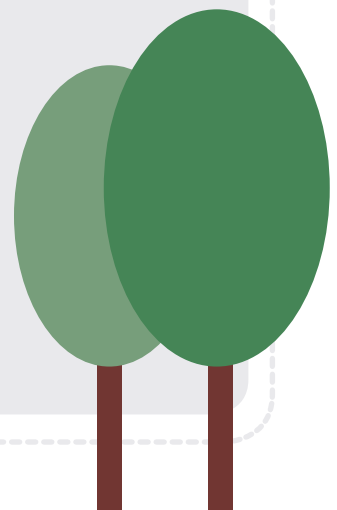
4. Beartais agus Nósanna Imeachta um Chumhdach Leanaí

- Nós imeachta chun na líomhaintí drochúsáide nó mí-iompair i gcoinne oibríthe/oibríthe deonacha a bhainistiú
- Nós imeachta don earcaíocht shábháilte agus roghnú sábháilte d'oibríthe agus oibríthe deonacha chun obair a dhéanamh le leanaí
- Nós imeachta chun soláthar agus rochtain a dhéanamh ar oiliúint agus faisnéis um chumhdach leanaí, lena n-áirítear tarlú na díobhála a aithint
- Nós imeachta le hábhair imní um chosaint nó leas leanaí a thuairisciú chuig Tusla
- Nós imeachta le liosta na ndaoine (más ann) sa tseirbhís iomchuí ar daoine sainordaithe iad a choimeád
- Nós imeachta le duine iomchuí a cheapadh

Beidh cuid mhór de na beartais agus nósanna imeachta atá de dhíth i Ráiteas um Chumhdach Leanaí i bhfeidhm cheana féin i do sheirbhís. Tugtar faisnéis maidir le conas na beartais agus nósanna imeachta seo a fhorbairt i Roinn 3.

5. Cur i bhFeidhm

Do ghealltanais leis an Ráiteas um Chumhdach Leanaí a chur i bhfeidhm agus athbhreithniú a dhéanamh air. Ní mór athbhreithnithe a dhéanamh gach 24 mí ar a laghad.



Teimpléad Samplach de Ráiteas um Chumhdach Leanaí

Foinse: Treoir ar Ráiteas um Chumhdach Leanaí a Fhorbairt (Tusla)

1. Ainm na seirbhíse atá á chur ar fáil

2. Cineál Seirbhíse agus prionsabail le leanaí a chumhdach ó dhíobháil (a choimre ghearr dá bhfuil i gceist lenár seirbhís, cad a dhéanaimid agus an gealltanas a thugaimid le leanaí a chumhdach)

3. Measúnú Riosca

Rinneamar measúnú maidir le haon díobháil a d'fhéadfadh tarlú do leanbh agus é/í ag baint úsáide as ár seirbhísí. Thíos tá liosta de na réimsí riosca a aithníodh agus liosta na nósanna imeachta leis na rioscaí seo a bhainistiú.

	Riosca a aithníodh	Nós imeachta atá i bhfeidhm leis an riosca a aithníodh a bhainistiú
1		
2		
3		
4		
5		

4. Nósanna Imeachta

Rinneadh ár Ráiteas um Chumhdach Leanaí a fhorbairt i gcomhréir leis na riachtanais faoin Acht um Thús Áite do Leanaí, 2015, *Tús Áite do Leanaí: Treoir Náisiúnta 2017*, agus *Cumhdach Leanaí: Treoir do Bheartas, Nós Imeachta agus Cleachtas* de chuid Tusla. Chomh maith leis na nósanna imeachta atá liostaithe inár measúnú riosca, tugann na nósanna imeachta seo a leanas tacaíocht don rún atá againn leanaí a chumhdach agus iad ag baint leasa as ár seirbhís:

- Nós imeachta chun na líomhaintí drochúsáide nó mí-iompair i gcoinne oibrithe/oibrithe deonacha a bhainistiú
- Nós imeachta don earcaíocht shábháilte agus roghnú sábháilte d'oibrithe agus oibrithe deonacha chun obair a dhéanamh le leanaí
- Nós imeachta chun soláthar agus rochtain a dhéanamh ar oiliúint agus faisnéis um chumhdach leanaí, lena n-áirítear tarlú na díobhála a aithint
- Nós imeachta le hábhair imní um chosaint nó leas leanaí a thuairisciú chuig Tusla
- Nós imeachta le liosta na ndaoine (más ann) sa tseirbhís iomchuí ar daoine sainordaithe iad a choimeád
- Nós imeachta le duine iomchuí a cheapadh

Tabhair faoi deara: Éilítear Beartais agus Nósanna Imeachta ar Sheirbhísí Luathbhlianta faoi *Tús Áite do Leanaí: Treoir Náisiúnta 2017* – féach lch 17 le haghaidh tuilleadh sonraí.

Tá na nósanna imeachta uile atá liostaithe ar fáil ar iarratas.

5. Cur i bhFeidhm

Aithnímid gur próiseas leanúnach é an cur i bhfeidhm. Tá ár seirbhís tiomanta leis an Ráiteas um Chumhdach Leanaí seo a chur i bhfeidhm agus na nósanna imeachta a thugann tacaíocht don rún atá againn leanaí a choinneáil sábháilte ó dhíobháil agus iad ag baint leasa as ár seirbhís. Déanfar athbhreithniú ar an Ráiteas um Chumhdach Leanaí seo ar an _____, nó chomh luath agus is féidir nuair a dhéantar athrú ábhair in aon ábhar a ndéanann an ráiteas tagairt dó.

Arna Shíniú: _____
(Soláthraí)

Ainm agus sonraí teagmhála an tsoláthraí: _____

Le haghaidh ceisteanna, téigh i dteagmháil le
Duine iomchuí faoin Acht um Thús Áite do Leanaí, 2015 _____

ROINN 2

Conas do Ráiteas um Chumhdach Leanaí a Fhorbairt

Sa roinn seo tá faisnéis maidir le conas gach cuid de Ráiteas um Chumhdach Leanaí a fhorbairt



Codanna 1 & 2:

- Ainm na Seirbhíse
- Cineál Seirbhíse agus prionsabail le leanaí a chumhdach ó dhíobháil



Cuid 3:

- Measúnú Riosca a dhéanamh



Cuid 4:

- Beartais agus Nósanna Imeachta um Chumhdach Leanaí a Fhorbairt agus a Chur i bhFeidhm



Cuid 5:

- Do Ráiteas um Chumhdach Leanaí á Chur i bhFeidhm

Céimeanna le Ráiteas um Chumhdach Leanaí a Fhorbairt:

	CÉIM	SMAOINIGH FAOI
1	Aontaigh cé atá freagrach agus cé a dhéanfaidh an dréacht.	Tá oibleagáid dhlíthiúil ar an mbord bainistíochta den tseirbhís faoin Acht um Thús Áite do Leanaí 2015. Cé a dhéanfaidh an dréacht den Ráiteas um Chumhdach Leanaí?
2	Déan liosta den struchtúr bainistíochta agus na seirbhísí atá ar fáil.	<ul style="list-style-type: none"> • Láthair (láthair amháin nó go leor láithreacha)? • Líon na mball foirne? • Déan liosta de na seirbhísí/gníomhaíochtaí uile a chuireann tú ar fáil <ul style="list-style-type: none"> • Déan cur síos ar struchtúr do sheirbhíse. • Cad é an cineál teagmhála a bhíonn leis na leanaí agus na teaghlaigh? • Cén t-aoisghrúpa lena mbíonn tú ag obair? • Cad é leibhéal cumais na leanaí i do sheirbhís? • An bhfuil aon ghnéithe ann ina mbeadh leanaí i mbaol díobhála?
3	Déan Measúnú Riosca (féach lch 12).	<ul style="list-style-type: none"> • An bhfuil beartas i bhfeidhm agat cheana féin le riosca a aithníodh a bhainistiú? • Mura bhfuil, cad iad na beartais/nósanna imeachta nua atá de dhíth? • Cé a dhéanfaidh dréacht díobh?
4	Seiceáil liosta na mBeartas agus Nósanna Imeachta nach mór a chur san áireamh.	<ul style="list-style-type: none"> • An bhfuil beartas agat cheana féin? • Mura bhfuil, cé a dhéanfaidh dréacht díobh? • An ndearnadh athbhreithniú ar do nósanna imeachta um thuairisciú i bhfianaise na riachtanas nua?
5	Ceap Duine Iomchuí.	<ul style="list-style-type: none"> • Ceaptha ag an mbord bainistíochta nó úinéir na seirbhíse.
6	Déan liosta de Dhaoine Sainordaithe sa tseirbhís.	<ul style="list-style-type: none"> • Cé a bheidh freagrach as é seo?
7	Déan é a dhaingniú.	<ul style="list-style-type: none"> • Déanann bord bainistíochta nó úinéir na seirbhíse an Ráiteas um Chumhdach Leanaí a dhaingniú.
8	Taispeáin agus Scaip.	<ul style="list-style-type: none"> • Ar scaipeadh é? • An bhfuil sé ar taispeáint go poiblí? • Conas a chuirfear na baill foirne in iúl maidir leis an Ráiteas um Chumhdach Leanaí?

Codanna 1 & 2

- **Ainm na Seirbhíse**
- **Cineál Seirbhíse agus prionsabail le leanaí a chumhdach ó dhíobháil**



Codanna 1 agus 2 de Ráiteas um Chumhdach Leanaí

Cuid 1

I gcuid 1 den Ráiteas um Chumhdach Leanaí éilítear ort ainm do sheirbhíse a chur isteach.

Cuid 2

I gcuid 2 den Ráiteas um Chumhdach Leanaí éilítear ort na sonraí seo a leanas a chur ar fáil:
- do chineál seirbhíse (i.e. achoimre ghearr dá bhfuil i gceist le do sheirbhís)
- na prionsabail a leanann tú le leanaí a chumhdach ó dhíobháil

Sa sampla thíos, tá sampla de na prionsabail a chomhlíonfadh seirbhís.
Cuir é in oiriúint do sheirbhís féin.



Ainm na Seirbhíse:

Cuirimid na seirbhísí/gníomhaíochtaí seo a leanas ar fáil do leanaí agus daoine óga:

Prionsabail le Leanaí a Chumhdach ó Dhíobháil:

1. Tá ár seirbhís tiomanta do leanaí atá faoinár gcúram a chumhdach agus do thimpeallacht shábháilte a chur ar fáil inar féidir leo a bheith ag súgradh, ag foghlaim agus ag forbairt.
2. Inár seirbhís creidtear go bhfuil leas na leanaí a fhreastalaíonn ar ár seirbhís ríthábhachtach. Táimid tiomanta do chleachtas leanbháilínach inár gcuid oibre uile le leanaí.
3. Táimid tiomanta do thacaíocht a thabhairt do chearta gach linbh agus duine óig a fhreastalaíonn ar ár seirbhís, lena n-áirítear na cearta le bheith sábháilte agus faoi chosaint ó dhíobháil, le héisteacht leo agus le bheith cloiste.
4. Léiríonn ár mbeartas agus nósanna imeachta chun leanaí agus daoine óga a chumhdach an beartas agus reachtaíocht náisiúnta agus tá *Tús Áite do Leanaí: Treoir Náisiúnta um Chosaint agus Leas Leanaí 2017*, *Cumhdach Leanaí: Treoir do Pholasaí, Nós Imeachta agus Cleachtas, 2018*, agus an tAcht um Thús Áite do Leanaí, 2015, mar bhonn agus mar thaca aige.
5. Baineann ár ndearbhú beartais le gach ball foirne íoctha, oibríthe deonacha, baill coiste/boird agus mic léinn ar shocrúchán oibre laistigh dár n-eagraíocht. Ní mór do gach ball coiste/boird, ball foirne, oibrí deonach agus mac léinn a n-ainm a chur agus cloí leis na beartais, nósanna imeachta agus treoir atá clúdaithe ag an dearbhú polasaí seo agus ár mbeartas um chumhdach leanaí agus na nósanna imeachta atá in éineacht leis.
6. Déanfaimid athbhreithniú ar ár Ráiteas um Chumhdach Leanaí agus na Beartais agus Nósanna Imeachta um Chumhdach Leanaí atá in éineacht leis gach 2 bhliain, nó níos luaithe más gá de bharr saincheisteanna seirbhíse nó athruithe sa reachtaíocht nó sa bheartas náisiúnta.

Is é an Teagmhálaí Ainmnithe atá againn _____

Sonraí teagmhála: _____

Is é an Teagmhálaí Ionaid Ainmnithe atá againn _____

Sonraí teagmhála: _____

Cuid 3

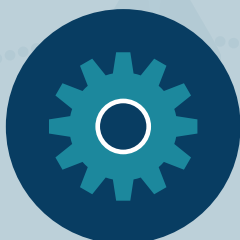
Measúnú Riosca a Dhéanamh



Eolas Ginearálta maidir le Measúnú Riosca a Dhéanamh



Tuiscint a fháil ar cad iad na rioscaí atá le measúnú a dhéanamh orthu



Measúnú Riosca

Déantar an measúnú riosca chun a fháil amach an bhféadfaí díobháil a dhéanamh ar leanbh nó ar dhuine óg agus iad ag baint leasa as do sheirbhísí. Ba chóir a thabhairt faoi deara gurb é atá i gceist le riosca sa chomhthéacs seo ná a bheith i mbaol drochúsáide agus ní riosca ginearálta sláinte agus sábháilteachta é.

Ansin, baineann do sheirbhís úsáid as an measúnú riosca seo chun Ráiteas um Chumhdach Leanaí a dhréachtú agus an tslí ina ndéanfar bainistíocht ar na rioscaí seo a leagan síos.

Is beart é measúnú riosca nuair a dhéanann an soláthraí de sheirbhís scrúdú ar gach gné den tseirbhís, ó thaobh an chumhdaigh de, chun a fháil amach an bhfuil aon chleachtais, nó gnéithe den tseirbhís i gceist ina bhféadfadh leanaí a bheith i mbaol. Mar thoradh ar an bpróiseas measúnaithe riosca tá do sheirbhís in ann na nithe seo a leanas a dhéanamh:

- Na rioscaí a d'fhéadfadh a bheith ann a aithint
- Beartais agus nósanna imeachta a fhorbairt leis an riosca a íoslaghdú trí fhreagairt go pras do rioscaí a d'fhéadfadh a bheith ann
- Athbhreithniú a dhéanamh cibé ar glacadh le dóthain beartas cosanta le fáil réidh leis na rioscaí seo nó chun iad a laghdú

Foinse Tús Áite do Leanaí: Treoir Náisiúnta 2017



Tuiscint a Fháil ar Cad iad na Rioscaí atá le Measúnú a Dhéanamh orthu

San Acht um Thús Áite do Leanaí 2015, tugtar sainmhíniú ar riosca mar: "aon fhéidearthacht a bheadh ann go ndéanfaí díobháil do leanbh agus é/í ag baint leasa as an seirbhís."

Tugann an tAcht sainmhíniú ar dhíobháil mar seo a leanas:

"is é a chiallaíonn díobháil ó thaobh linbh de –

- (a) lonsaí, drochúsáid nó faillí ar an leanbh ar bhealach chuireann isteach nó a d'fhéadfadh cur isteach go tromchúiseach ar shláinte, forbairt nó leas an linbh, nó
- (b) Drochúsáid gnéasach ar an leanbh, cé acu ar tharla sé mar gheall ar ghníomh, faillí nó cúinse ar leith nó mar gheall ar shraith nó meascán de ghníomhartha, faillíochas nó cúinsí nó ar chúiseanna eile."

Cé a dhéanann an Measúnú Riosca?

Tá bord bainistíochta nó úinéir na seirbhíse freagrach as an Measúnú Riosca. Mar sin féin, is fiú go mbeadh baill foirne éagsúla ann a bhfuil baint acu leis an measúnú riosca, ós rud é go bhfuil dearcthaí éagsúla ag daoine maidir le rioscaí ag brath ar an ról atá acu.



Uirlis Measúnaithe Riosca

San Acht um Thús Áite do Leanaí 2015, ní shonraítear uirlis measúnaithe riosca agus tá cuid mhór bealaí éagsúla le measúnú riosca a dhéanamh. Tá Teimpléad Measúnaithe Riosca ar fáil ar lch 15. Ba chóir go mbeadh na céimeanna seo a leanas san áireamh i do mheasúnú riosca:

<p>1. Aimsigh na Rioscaí a d'fhéadfadh a bheith ann</p>	<ul style="list-style-type: none"> • Smaoinigh ar cé nó cad a d'fhéadfadh díobháil a dhéanamh do leanaí i do sheirbhís. • Cinntigh go bhfuil daoine éagsúla sa tseirbhís rannpháirteach, mar go mbeidh dearcthaí éagsúla ag daoine difriúla faoi rioscaí.
<p>2. Déan an Riosca a Smachtú nó a Bhainistiú</p>	<ul style="list-style-type: none"> • Cé atá freagrach as an riosca? • Cad atá ar bun againn faoi láthair leis an riosca a laghdú? • Cad iad na gníomhartha a bheadh ag teastáil amach anseo?
<p>3. Déan Monatóireacht & Athbhreithniú</p>	<ul style="list-style-type: none"> • An raibh na gníomhartha a rinneadh éifeachtach?

Sampla de Mheasúnú Riosca

<p>Baill Foirne Nua á nEarcú i Seirbhís a bhfuil Bord Bainistíochta aici</p>	
<p>1. Aimsigh na Rioscaí a d'fhéadfadh a bheith ann</p>	<p>Tá sé ríthábhachtach baill foirne atá oiriúnach agus cáilithe a bheith agat agus iad ag obair le leanaí le leanaí a chosaint ó dhíobháil.</p>
<p>2. Déan an Riosca a Smachtú nó a Bhainistiú</p>	<p>Tá freagracht ar an gcathaoirleach den bhord bainistíochta.</p> <p>Tá Beartas Earcaíochta i bhfeidhm atá i gcomhréir leis na Rialacháin Luathbhlianta – leantar an beartas i gcónaí nuair atá baill foirne nua á n-earcú.</p> <p>Beartas Ionduchtúcháin – tugtar faisnéis shoiléir do gach ball foirne nua maidir le gach gné den tseirbhís, eolas faoin gCód Iompraíochta agus na beartais agus nósanna imeachta um chumhdach leanaí ina measc.</p> <p>Grinnfhiosrúchán an Gharda Síochána – ní féidir le baill foirne nua tús a chur le hobair go dtí go ndéantar Grinnfhiosrúchán sásúil de chuid an Gharda Síochána orthu.</p>
<p>3. Déan Monatóireacht & Athbhreithniú</p>	<p>Déantar athbhreithniú ar na beartais thuas gach 2 bhliain.</p>

Uirlis Measúnaithe Riosca

Riosca a aithníodh	Cé atá freagrach?	Cad atá i bhfeidhm faoi láthair chun an Riosca a bhainistiú?	Cad iad na gníomhartha atá ag teastáil amach anseo?

Cuid 4

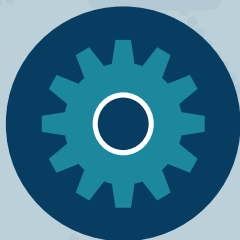
Beartais agus Nósanna Imeachta um Chumhdach Leanaí a Fhorbairt agus a Chur i bhFeidhm



Treoir ar conas Beartais agus Nósanna Imeachta dea-chleachtais um Chumhdach Leanaí a fhorbairt, a dhréachtú agus a chur i bhfeidhm i seirbhís luathbhlianta.



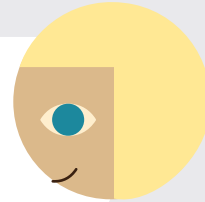
Faisnéis maidir le cad ba chóir a bheith san áireamh i ngach ceann de na beartais agus nósanna imeachta seo.



Foclaíocht shamplach, do roinnt beartas, a d'fhéadfá a chur in oiriúint do do shuíomh.

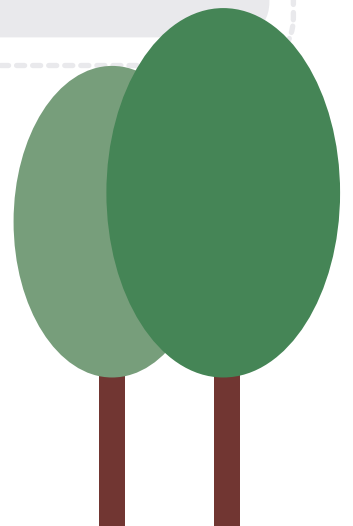
Leis an Acht um Thús Áite do Leanaí 2015 agus *Tús Áite do Leanaí: Treoir Náisiúnta 2017* a chomhlíonadh, moltar duit Beartais agus Nósanna Imeachta um Chumhdach Leanaí a bheith agat sna réimsí seo a leanas:

Tá sé tábhachtach go mbíonn Cumhdach Leanaí taobh thiar do bheartais & nósanna imeachta uile.



Beartais agus Nósanna Imeachta um Chumhdach Leanaí

1. Na Príomhróil maidir le Cumhdach
2. Nósanna Imeachta Tuairiscithe um Chosaint agus Leas Leanaí
3. Beartas Rúndachta
4. Ag Déileáil le Líomhaintí Drochúsáide nó Failí i gCoinne Fostaithe
5. Taifid um Chosaint Leanaí á mBainistiú
6. Beartas Earcaíochta
7. Beartas Grinnfhiosrúcháin an Gharda Síochána
8. Cód Iompraíochta faoi bheith ag Obair le Leanaí
9. Ionduchtú, Oiliúint, Maoirseacht agus Tacaíocht na mBall Foirne
10. Beartas Gearán
11. Beartas le Turais a Bhainistiú
12. Beartas le Timpistí agus Teagmhais a Bhainistiú
13. Beartas Meán Sóisialta



1. Na Príomhróil maidir le Cumhdach

Beartas samplach – ba chóir é seo a athchóiriú le cur in oiriúint do do sheirbhís.

1.1 Teagmhálaí Ainmnithe



Beartas Samplach Tá an Teagmhálaí Ainmnithe (TA) freagrach as déileáil le hábhair inní um chosaint agus leas leanaí i gcomhréir le *Tús Áite do Leanaí: Treoir Náisiúnta 2017* agus *Treoir ar Ráiteas um Chumhdach Leanaí a Fhorbairt*.

Teagmhálaí Ainmnithe	Teagmhálaí Ionaid Ainmnithe
Ainm, post, sonraí teagmhála	Ainm, post, sonraí teagmhála

Líon isteach anseo

Is é seo a leanas ról an TA:

- A bheith mar dhuine acmhainne do na baill foirne, mic léinn agus oibrithe deonacha a bhfuil ábhar inní um chosaint leanaí acu
- A bheith ar fáil do na baill foirne, mic léinn agus oibrithe deonacha uile
- A bheith ar an eolas faoi leas agus cosaint leanaí agus tabhairt faoi aon oiliúint a mheastar a bheith riachtanach le coinneáil suas chun dáta ar fhorbairtí nua
- A chinntiú go leantar nósanna imeachta tuairiscithe um chosaint agus leas leanaí na seirbhíse ionas go gcuirtear ábhair inní um chosaint agus leas leanaí ar aghaidh láithreach chuig Tusla
- A bheith freagrach as ábhair inní um chumhdach leanaí a thuairisciú go dtí Tusla nó go dtí An Garda Síochána leis an Duine Sainordaithe (le haghaidh atreoruithe, faoin Acht um Thús Áite do Leanaí 2015), nó, go díreach le haghaidh na n-atreoruithe uile eile

1. Na Príomhróil maidir le Cumhdach

- Cinntigh go gcuirtear faisnéis oiriúnach san áireamh san atreorú agus go gcuirtear é isteach ag baint úsáide as an bhFoirm Tuairisce um Chosaint agus Leas Leanaí (ar fáil ar www.tusla.ie)
- Teagmháil a dhéanamh le Tusla, An Garda Síochána agus gníomhaireachtaí eile de réir mar is cuí
- Na daoine oiriúnacha san eagraíocht a choinneáil ar an eolas maidir leis na saincheistanna iomchuí, agus iad a choinneáil faoi rún ag an am céanna
- A chinntiú go gcoimeádtar taifead ar leith den ghníomh a rinne an tseirbhís, an teagmháil leis na gníomhaireachtaí eile agus an toradh
- An eagraíocht a chur ar an eolas faoi na riachtanais oiliúna um chosaint leanaí
- Loga nó taifead lárnach a choimeád maidir leis na hábhair inní uile um chosaint agus leas leanaí sa tseirbhís



Teagmhálaí Ainmnithe a Cheapadh

Tá ról an Teagmhálaí Ainmnithe (TA) an-tábhachtach; tá sé tábhachtach go mbíonn:

- An TA ina bhall foirne sinsearach
- Eolas maith oibre ar an eagraíocht ag an TA
- Scileanna éisteachta agus cumarsáide maithe ag an TA
- Tuiscint ag an TA ar dhrochúsáid
- An TA ar fáil



Ceapann bord bainistíochta nó úinéir na seirbhíse an TA. Go hiondúil, is é an bainisteoir atá mar an TA.

B'fhéidir go mbeidh ar sheirbhísí a fheidhmíonn raon láithreacha níos mó ná TA a cheapadh, agus a chinntiú go gcoimeádtar na taifid lárnacha ag an am céanna.

1. Na Príomhróil maidir le Cumhdach

1.2 Daoine Sainordaithe



San Acht um Thús Áite do Leanaí 2015 cuirtear oibleagáid dhlíthiúil ar dhaoine sainordaithe ábhair inní um chosaint leanaí a thuairisciú, ag tairseach shonraithe nó os a cionn, chuig Tusla. Ní mór do na daoine sainordaithe seo cuidiú le Tusla ar iarratas, ina measúnú ar ábhair inní um chosaint leanaí faoi leanaí a bhí mar an t-ábhar de thuairisc shainordaithe.

Faoin Acht um Chosaint Leanaí 2015 is iad seo a leanas na Daoine Sainordaithe:

- Duine atá i mbun seirbhíse réamhscoile laistigh den tsainmhíniú de Chuid VIIA den Acht um Chúram Leanaí 1991
- Ball foirne cúram leanaí atá fostaithe i seirbhís réamhscoile laistigh den tsainmhíniú de Chuid VIIA den Acht um Chúram Leanaí 1991

Bíonn an fhreagracht ar Dhaoine Sainordaithe a n-oibleagáidí a thuiscint mar atá leagtha amach san Acht um Thús Áite do Leanaí 2015 agus i gcaibidil 3 de *Tús Áite do Leanaí: Treoir Náisiúnta um Chosaint agus Leas Leanaí*.

Déanfaidh Daoine Sainordaithe atreoruithe um chosaint leanaí chuig Tusla, in éineacht leis an Teagmhálaí Ainmnithe.

Mura gcomhlíonann Daoine Sainordaithe a n-oibleagáidí dlíthiúla d'fhéadfaí plé leo faoin mBeartas Araíonachta.

Liosta na nDaoine Sainordaithe

Coinníonn an Teagmhálaí Ainmnithe liosta de na Daoine Sainordaithe. Tá siadsan freagrach as an liosta a thabhairt suas chun dáta agus a choimeád. Tá sé ar fáil ar iarratas.



Tá oibleagáid dhlíthiúil ar Dhaoine Sainordaithe ábhair inní um chosaint leanaí a thuairisciú os cionn tairisí áirithe chuig Tusla.

1. Na Príomhróil maidir le Cumhdach

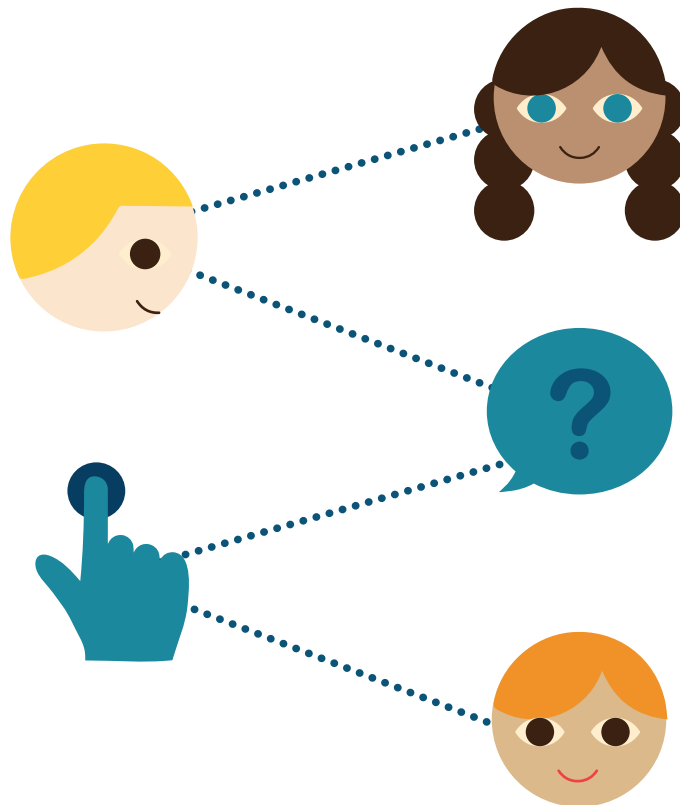
1.3 Duine Iomchuí



I gcomhréir leis an Acht um Thús Áite do Leanaí 2015 tá duine iomchuí ceaptha. Is é an ról atá ag an duine seo ná mar an chéad phointe teagmhála i dtaca le Ráiteas um Chumhdach Leanaí na heagraíochta.



Is féidir leis an Duine Iomchuí a bheith mar an Teagmhálaí Ainmnithe freisin. An ról atá ag an duine seo ná chun gníomhú mar theagmhálaí ó thaobh an Ráitis um Chumhdach Leanaí.



2. Nósanna Imeachta Tuairiscithe um Chosaint agus Leas Leanaí

In *Tús Áite do Leanaí: Treoir Náisiúnta 2017* éilítear ort an fhaisnéis seo a leanas a chur isteach i do nós imeachta tuairiscithe.

- Na cineálacha drochúsáid leanaí agus conas a d'fhéadfaí iad a aithint
- Oibleagáidí dlíthiúla na ndaoine sainordaithe
- bhair imní shainordaithe á dtuairisciú

Is féidir leat teacht orthu seo sna hagusíní ag cúl na treorach seo.



Beartas samplach – ba chóir é seo a athchóiriú le cur in oiriúint do do sheirbhís.

1. Ábhair Imní um Chosaint & Leas Leanaí a Aithint

- Tá freagracht ar gach baill foirne agus oibrithe deonacha leanaí a chumhdach agus ábhair imní um chosaint agus leas leanaí a thuairisciú i gcomhréir leis an mbeartas atá leagtha amach thíos.
- Ní mór freagra a spreagadh maidir le haon ábhar imní réasúnta nó amhras drochúsáide nó faillí. Má dhéantar neamhaird de na comharthaí nó mura ndéantar idirghabháil d'fhéadfaí dochar leanúnach nó sa bhreis a dhéanamh ar an leanbh.
- Ba chóir go mbeadh na baill foirne agus oibrithe deonacha uile ar an eolas faoi na sainmhínte drochúsáide mar atá leagtha amach in *Tús Áite do Leanaí: Treoir Náisiúnta 2017*. Féach Aguisín 1, lch. 52.
- Faoin Acht um Chosaint Leanaí, 2015 tá oibleagáid reachtúil ar Dhaoine Sainordaithe ábhair imní a thuairisciú a shroicheadh tairseach ar leith (mar atá sainmhínte in alt 2 den Acht um Thús Áite do Leanaí 2015) chuig Tusla. Ba chóir go mbeadh na Daoine Sainordaithe ar an eolas faoin tairseach díobhála do gach cineál drochúsáide mar atá leagtha amach *Tús Áite do Leanaí: Treoir Náisiúnta 2017*. Féach Aguisíní 2 agus 3 (leathanaigh 56-58).
- Ba chóir gach ábhar imní um chosaint leanaí a chur faoi bhráid an Teagmhálaí Ainmnithe¹ gan mhoill.

¹ Sa bheartas samplach seo meastar gurb é an Teagmhálaí Ainmnithe an Duine Sainordaithe faoin Acht um Thús Áite do Leanaí, 2015. Murab é an TA an Duine Sainordaithe, b'fhéidir go mbeidh gá le nósanna imeachta éagsúla.

2. Nósanna Imeachta Tuairiscithe um Chosaint agus Leas Leanaí

2. Forais Réasúnta a bheith Imníoch

Sonraíonn *Tús Áite do Leanaí: Treoir Náisiúnta 2017*: 'Ba chóir a chur in iúl do Tusla i gcónaí nuair atá forais réasúnta ann a bheith imníoch go raibh nó go bhfuil drochúsáid nó faillí á d(h)éanamh ar leanbh nó go bhfuil an leanbh i mbaol go ndéanfar drochúsáid nó faillí air/uirthi.' (lch. 6)

Is iad seo a leanas forais réasúnta d'ábhar imní um chosaint agus leas leanaí:

- Fianaise, mar shampla, gortú nó iompraíocht, atá ag teacht le drochúsáid agus gur dócha nár tharla sé aon bhealach eile
- Ábhar imní ar bith faoi dhrochúsáid ghnéasach a d'fhéadfadh a bheith ann
- Comharthaí leanúnacha go bhfuil leanbh ag fulaingt mar gheall ar fhaillí mhothúchánach nó choirp
- Leanbh a deir nó a léiríonn ar bhealaí éagsúla go bhfuil drochúsáid á déanamh air nó uirthi
- Duine fásta nó leanbh eile a admhaíonn nó a léiríonn drochúsáid líomhnaithe a rinne siad
- An account from a person who saw the child being abused

Táthar ag súil go gcuirfidh na baill foirne agus oibrithe deonacha uile aon ábhar imní um chosaint leanaí ina bhfuil forais réasúnta i gceist le bheith imníoch faoi bhráid an TA agus a c(h)omhairle agus treoir a lorg mura bhfuil siad cinnte.



Mura bhfuil tú cinnte an bhfuil foras réasúnta i gceist le hábhar imní le bheith imníoch, is féidir leat teagmháil a dhéanamh Foireann Oibrithe Sóisialta Tusla ar Dualgas le haghaidh comhairle agus treorach ag baint úsáide as an bpróiseas comhairliúcháin neamhfhoirmiúil.

2. Nósanna Imeachta Tuairiscithe um Chosaint agus Leas Leanaí

3. Nós Imeachta um Thuairisciú – Na Baill Foirne agus Oibrithe Deonacha Uile (Daoine Sainordaithe san áireamh):

Ba chóir do na baill foirne agus oibrithe deonacha uile (Daoine Sainordaithe san áireamh) na nósanna imeachta sa chuid seo nuair a bhíonn ábhar imní acu go go raibh nó go bhfuil drochúsáid nó faillí á d(h)éanamh ar leanbh nó go bhfuil an leanbh i mbaol go ndéanfar drochúsáid nó faillí air/uirthi. Ba chóir do Dhaoine Sainordaithe breathnú ar an gcuid thíos, “Nósanna Imeachta um Thuairisciú – Daoine Sainordaithe Amháin”.

- Nuair a bhíonn ábhar imní um chosaint agus leas leanaí ag ball foirne nó oibrí deonach (Duine Sainordaithe san áireamh) ba chóir dóibh labhairt leis an Teagmhálaí Ainmnithe gan mhoill. Clúdaíonn sé seo ábhair imní a shroicheadh an tairseach do thuairisc shainordaithe faoin Acht um Thús Áite do Leanaí 2015. *Féach Aguisíní 2 agus 3 (leathanaigh 56-58).*
- Déanfaidh an TA na hábhair imní um chosaint agus leas leanaí a thuairisciú agus úsáid á baint as an bhFoirm Tuairisce um Chosaint agus Leas Leanaí chuig Tusla (ar fáil ar www.tusla.ie):
 - Ábhair imní um chosaint agus leas leanaí ina bhfuil forais réasúnta i gceist le bheith imníoch ach nach sroicheadh an tairseach le tuairisciú sainordaithe a dhéanamh.
 - Ábhair imní um chosaint agus leas leanaí ina bhfuil forais réasúnta i gceist le bheith imníoch agus a chuir daoine nach Daoine Sainordaithe iad ar aghaidh chucu.
- Mura bhfuil an TA cinnte an iad forais réasúnta atá i gceist le hábhar imní um chosaint leanaí le bheith imníoch faoi ba chóir dóibh teagmháil a dhéanamh le Foireann Oibrithe Sóisialta Tusla ar Dualgas le haghaidh comhairle agus treorach ag baint úsáide as an bpróiseas comhairliúcháin neamhfhoirmiúil.
- I gcás ar bith níor chóir do leanbh a bheith i suíomh ina bhfuil sé nó sí nochta d’aon díobháil nó baol agus é/í ag fanacht le hidirghabháil a bheith déanta ó Tusla. I gcás éigeandála agus mura mbíonn Oibrí Sóisialta Tusla ar Dualgas ar fáil, rachaidh an TA i dteagmháil leis An nGarda Síochána.

2. Nósanna Imeachta Tuairiscithe um Chosaint agus Leas Leanaí

- Chomh maith le tuairisc chuig Tusla, má bhíonn gné choiriúil nó amhras faoi ghné choiriúil maidir le hábhar imní um chosaint leanaí, cuirfidh an Duine Sainordaithe nó an TA é in iúl don Gharda Síochána de réir mar is cuí.

Foireann Oibrithe Deonacha ar Dualgas Tusla, An Ghníomhaireacht um Leanaí & an Teaghlach

Ainm, uimhir theileafóin agus seoladh

An Garda Síochána

Ainm, uimhir theileafón agus seoladh



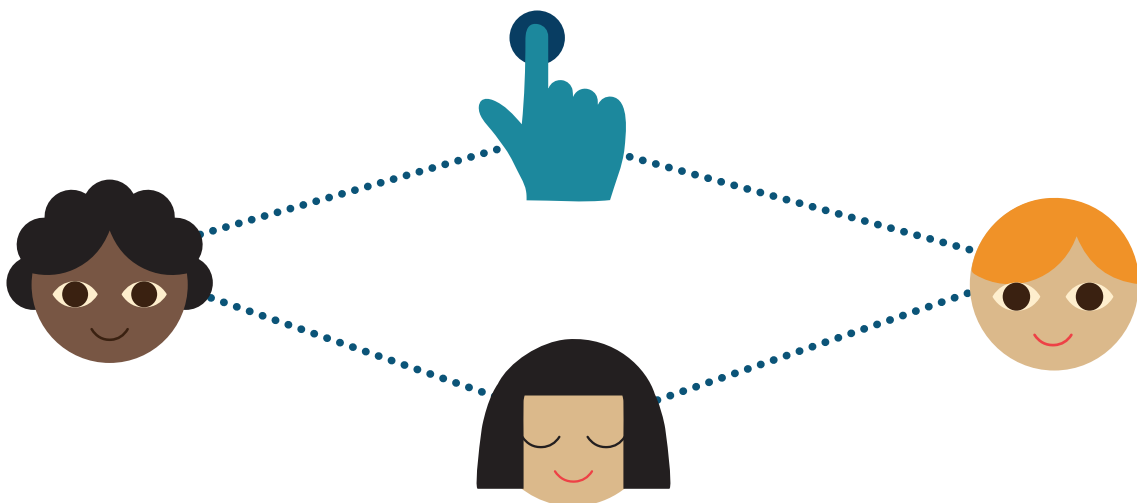
Líon isteach anseo

- Cuirfear in iúl do chathaoirleach bhord bainistíochta/úinéir na seirbhíse nuair a dhéantar tuairisc chuig Tusla nó An Garda Síochána faoin mbeartas seo. I gcomhréir leis an mbeartas rúndachta, ní roinntear eolas aitheanta faoin leanbh agus teaghlach leo ach ar bhonn riachtanas eolais.



Sonraí Teagmhála na Foirne Oibrithe Sóisialta ar Dualgas

Is féidir teacht ar liosta de na foirne oibrithe sóisialta ar dualgas anseo: <http://www.tusla.ie/services/child-protection-welfare/contact-a-social-worker>



2. Nósanna Imeachta Tuairiscithe um Chosaint agus Leas Leanaí

4. Nósanna Imeachta um Thuairisciú – Daoine Sainordaithe Amháin

- Faoin Acht um Thús Áite do Leanaí 2015, éilítear ó thaobh dlí de ar Dhaoine Sainordaithe aon eolas, tuairim nó amhras réasúnta go ndearnadh díobháil ar leanbh, go bhfuil díobháil á déanamh ar leanbh nó go bhfuil leanbh i mbaol díobháil a bheith déanta air/uirthi a thuairisciú chuig Tusla. *Féach Aguisín 2 (lch 56).*
- Ba chóir do Dhaoine Sainordaithe aon ábhair imní um chosaint leanaí a chur faoi bhráid an TA gan mhoill mar atá sonraithe thuas.
- Má shroicheann an t-ábhar imní um chosaint leanaí a tairseach díobhála mar atá sainmhínithe san Acht um Thús Áite do Leanaí 2015 is tuairisc shainordaithe é (Féach Aguisíní 2 agus 3, leathanaigh 56-58). B'fhéidir go lorgóidh an Duine Sainordaithe comhairle agus treoir ón TA maidir leis an ábhar imní um chosaint leanaí agus an tairseach díobhála.
- Déanfar tuairiscí sainordaithe i gcomhar leis an Duine Sainordaithe a d'ardaigh an t-ábhar imní agus an TA, ag baint úsáide as an bhFoirm Tuairisce um Chosaint agus Leas Leanaí (ar fáil ar www.tusla.ie). Ní go léireofar go soiléir ar an bhfoirm gur tuairisc shainordaithe atá sa tuairisc.



Faoin Acht um Thús Áite do Leanaí 2015, is Duine Sainordaithe tú:

- Más duine tú atá i mbun seirbhíse réamhscoile laistigh den tsainmhíniú de Chuid VIIA den Acht um Chúram Leanaí 1991
- Más ball foirne cúram leanaí tú atá fostaithe i seirbhís réamhscoile laistigh den tsainmhíniú de Chuid VIIA den Acht um Chúram Leanaí 1991

- Má bhíonn idirghabháil níos práinní i gceist le hábhar imní um chosaint leanaí leis an leanbh a choinneáil sábháilte, san Acht um Thús Áite do Leanaí 2015 is féidir le Daoine Sainordaithe Tusla a chur ar an airdeall faoin ábhar imní, trí ghlaó teileafóin a dhéanamh, nó trí dhul isteach chucu, sula gcuirtear tuairisc i scríbhinn isteach. Ansin, ní mór an tuairisc shainordaithe a chur isteach chuig Tusla ag baint úsáide as an bhFoirm Tuairisce um Chosaint agus Leas Leanaí laistigh de 3 lá.
- **Ní mór** an oibleagáid reachtúil de Dhaoine Sainordaithe le tuairisciú a dhéanamh faoin Acht um Thús Áite do Leanaí 2015 a **bheith comhlíonta ag an Duine Sainordaithe agus ní féidir leis an Teagmhálaí Ainmnithe é a chomhlíonadh thar a c(h)eann.**

2. Nósanna Imeachta Tuairiscithe um Chosaint agus Leas Leanaí

- Áit nach bhfuil an Duine Sainordaithe nó an TA cinnte an gcomhlíonann an tuairisc an tairseach díobhála mar atá leagtha amach san Acht um Thús Áite do Leanaí 2015 ba chóir comhairle agus treoir a lorg trí chomhairliúchán neamhfhoirmiúil a dhéanamh le Foireann Oibrithe Deonacha Tusla ar Dualgas.
- Mura gcomhlíonann ábhar imní um chosaint leanaí na critéir do thuairisc shainordaithe, b'fhéidir go mbeadh forais réasúnta i gceist le bheith imníoch le tuairisc a dhéanamh chuig Tusla agus ní mór an fhéidearthacht seo a mheas. Má bhíonn Forais Réasúnta le bheith Imníoch i gceist, déanfaidh an TA tuairisc chuig Tusla.
- Is féidir leis an Duine Sainordaithe amháin an tuairisc a dhéanamh chuig Tusla; ach caithfear a chur in iúl don TA go ndearadh an tuairisc agus ní mór cóip den Fhoirm Tuairisce um Chosaint agus Leas Leanaí a thabhairt dó/di.
- Más rud é gur tarraingíodh aird líon Daoine Sainordaithe ar ábhar imní um chosaint leanaí is féidir le líon Daoine Sainordaithe an tuairisc a chur isteach le chéile.
- Ní gá do Dhaoine Sainordaithe tuairisc a dhéanamh chuig Tusla áit a bhfuil sé/sí ar an eolas, den tuairim nó in amhras faoi dhíobháil díreach amháin mar gheall ar bheith ar an eolas go ndearna duine sainordaithe eile tuairisc chuig Tusla.



Mura bhfuil tú cinnte an gcomhlíonann d'ábhar imní an sainmhíniú dlíthiúil ar dhíobháil le tuairisc shainordaithe a dhéanamh, is féidir leat teagmháil a dhéanamh le Foireann Oibrithe Sóisialta Tusla ar Dualgas le comhairle agus treoir a fháil tríd an bpróiseas comhairliúcháin neamhfhoirmiúil



2. Nósanna Imeachta Tuairiscithe um Chosaint agus Leas Leanaí

5. Ag Cur Tuismitheoirí ar an Eolas faoi Ábhair Imní um Chosaint agus Leas Leanaí

- Tá sé an-tábhachtach cumarsáid a dhéanamh le tuismitheoirí lena chinntiú na torthaí is fearr do leanaí agus pléifear aon ábhair imní maidir le sláinte agus folláine linbh leis na tuismitheoirí ón tús.
- Cuirfidh an TA in iúl do thuismitheoirí i gcónaí má tá tuairisc le déanamh chuig Tusla, ach amháin dá ndéanfaí a leithéid go gcuirfí an leanbh i mbaol breise, go gcuirfí isteach ar an gcumas atá ag Tusla measúnú riosca a dhéanamh, nó go mbeadh an tuairisceoir i mbaol díobhála. D'fhéadfadh an TA treoir a lorg ón Fhoireann Oibrithe Sóisialta Tusla ar Dualgas maidir leis seo.

6. Ag Freagairt do Nochtadh Cúlghabhálach

- Is é atá i gceist le nochtadh cúlghabhálach nochtadh ó dhuine fásta faoi dhrochúsáid a tharla nuair a bhí sé/sí ina leanbh. Tá sé ríthábhachtach go ndéantar scrúdú ar gach ábhar imní um chosaint agus leas leanaí agus go dtugtar fúthu nuair a dhéantar nochtadh cúlghabhálach.
- Má chuirtear ball foirne nó oibrí deonach ar an eolas faoi ábhar imní um chosaint leanaí cúlghabhálach ba chóir dó/di na nósanna imeachta tuairiscithe a leanúint mar atá leagtha amach thuas.
- Má cheaptar go bhfuil leanbh i mbaol ar bith a d'fhéadfadh a bheith i dteagmháil le mí-úsáideoir líomhnaithe, ba chóir don tseirbhís an t-ábhar imní a chur in iúl do Tusla gan mhoill ag baint úsáide as an bhFoirm Tuairisce um Drochúsáid Chúlghabhálach (ar fáil ar www.tusla.ie).

7. Ábhair Imní um Chosaint Leanaí nach ndéantar a Thuairisciú chuig Tusla

Má dhéanann an Teagmhálaí Ainmnithe an cinneadh gan ábhar imní a thuairisciú chuig Tusla, glacfar leis na céimeanna seo a leanas:

- Ba chóir na cúiseanna nach ndearna aon tuairisciú a thaifeadadh
- Ba chóir aon ghníomhartha a glacadh mar thoradh ar an ábhar imní a thaifeadadh
- Ba chóir míniú soiléir i scríbhinn a thabhairt don bhall foirne nó don oibrí deonach a d'ardaigh an t-ábhar imní maidir leis na cúiseanna nach bhfuil an t-ábhar imní á thuairisciú chuig Tusla

2. Nósanna Imeachta Tuairiscithe um Chosaint agus Leas Leanaí

- Ba chóir a chur in iúl don bhall foirne nó don oibrí deonach má bhíonn siad fós imníoch faoin suíomh, go bhfuil sé/sí ábalta tuairisciú a dhéanamh chuig Tusla nó An Garda Síochána. Bainfidh an tAcht um Chosaintí do Dhaoine a Thuairiscíonn Drochúsáid Leanaí 1998 le haon bhall foirne ar mian leis/léi tuairisciú a dhéanamh chuig Tusla.

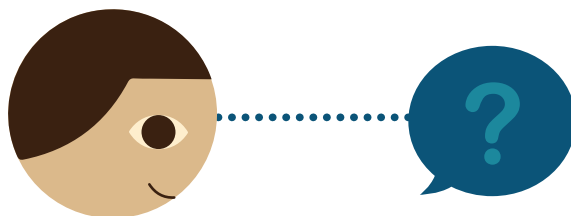
8. Ábhair Imní um Chosaint Leanaí nach nDéantar a Thuairisciú chuig Tusla

- Coimeádfar taifid i scríbhinn de gach ábhar imní um chosaint leanaí (iad siúd nach tuairiscítear chuig Tusla san áireamh) agus déanfaidh an TA iad seo a bhainistiú. San áireamh san eolas beidh: sonraí den ábhar imní, cé a d'ardaigh é, cé leis a rabhthas i dteagmháil, sonraí maidir le comhairliúchán neamhfhoirmiúil, aon ghníomh a glacadh, sonraí maidir le cur in iúl do na tuismitheoirí.
- Má rinne leanbh nochtadh drochúsáide, cuirfear an taifead i scríbhinn. Má bhíonn aon fhorais eile ann le bheith imníoch go ndearnadh drochúsáid nó faillí ar an leanbh, cuirfear an taifead i scríbhinn.
- Déanfar na taifid a stóráil go sábháilte i gcomhréir le Beartas Taifead na seirbhíse agus na Rialacháin Réamhscoile 2016.
- Féach lch 30 le haghaidh Teimpléid de Thaifead ar Ábhar Imní um Chosaint Leanaí.



Smaoinigh Faoi gCur i bhFeidhm

- An bhfuil a fhios ag na baill foirne agus oibríthe deonacha uile cé leis ar chóir teagmháil a dhéanamh má bhíonn ábhar imní acu faoi leas linbh?
- An bhfuil na huimhreacha teagmhála don Fhoireann Oibríthe Sóisialta ar Dualgas agus na Gardaí ar taispeáint do na baill foirne?



Ábhair Imní um Chosaint Leanaí – Taifead

Dáta	Ainm an Linbh	Achoimre den Ábhar Imní – Nótáil cá háit a bhfuil na sonraí iomlána á stóráil	An Duine a d'ardaigh an tÁbhar Imní	Gníomh glactha agus Cé a rinne é? Comhairliúchán Neamhfhoirmiúil le Tusla	Má rinne Atreorúchuig Tusla-dáta agus cé a rinne é.

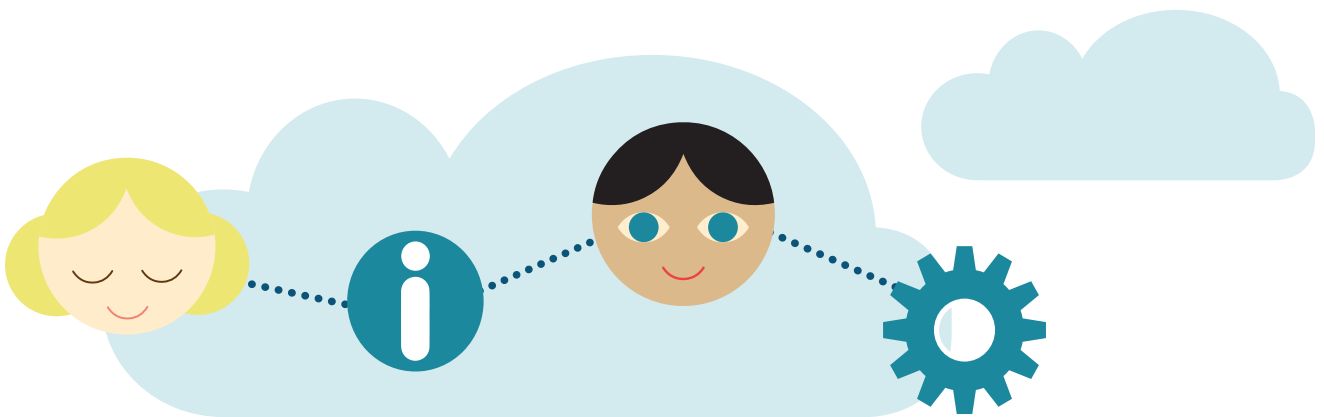
- Ba chóir an fhoirm seo a úsáid le hachóimre a thairfeadh maidir le haon ábhair imní um chosaint leanaí a thagann chun cinn faoi Acht um Thús Áite do Leanaí 2015 nó Tús Áite do Leanaí: Treoir Náisiúnta 2017 agus an gníomh a glacadh.
- Níor chóir ach an t-eolas fíorasach a thairfeadh.
- Tá an doiciméad seo faoi rún agus ba chóir é a stóráil go sábháilte i.e. i gcaibinéad comhad atá faoi ghlas.

3. Beartas Rúndachta



Beartas Samplach – ba chóir é seo a athchóiriú le cur in oiriúint do do sheirbhís.

- Ba chóir gach eolas maidir le hábhar inní faoi dhrochúsáid nó faillí ar leanbh a roinnt ar bhonn riachtanas eolais ar mhaithe le leas an linbh
- Ní féidir aon ghealltanais maidir le rúndacht a thabhairt agus ba chóir é seo a dhéanamh soiléir do na leanaí agus teaghlaigh a bhaineann úsáid as an seirbhís
- Ní sárú rúndachta nó cosanta sonraí é eolas a sholáthar do na gníomhaireachtaí reachtúla le leanbh a chosaint
- Tá sé de cheart ag tuismitheoirí agus leanaí a bheith ar an eolas má tá eolas pearsanta á roinnt, ach amháin má dhéantar a leithéid go bhféadfadh an leanbh a bheith i mbaol breise
- Cuirfear in iúl do thuismitheoirí i gcónaí má tá tuairisc á déanamh chuig Tusla ach amháin má dhéantar a leithéid go bhféadfadh tuilleadh dochair a dhéanamh ar an leanbh, cur isteach ar chumas Tusla measúnú riosca a dhéanamh nó an tuairisceoir a chur i mbaol díobhála
- Faoin Acht um Thús Áite do Leanaí 2015 ní dhéanfar an t-eolas a roinneann Tusla le Duine Sainordaithe i rith na tréimhse a dhéantar measúnú, ag eascairt as Tuairisc Shainordaithe, a nochtadh chuig tríú páirtí ach amháin má chuir Tusla údarás i scríbhinn ar fáil chuige sin



4. Ag Déileáil le Líomhaintí Drochúsáide nó Faillí i gCoinne Fostaithe

4.1 Líomhaintí Drochúsáide nó Faillí i gcoinne Fostaithe, Mic Léinn nó Oibrithe Deonacha

- Agus nósanna imeachta á bhforbairt chun déileáil le líomhaintí drochúsáide nó faillí i gcoinne fostaithe moltar do sheirbhísí comhairle dlí agus/nó comhairle Bainistíochta Acmhainní Daonna a lorg.

Ba chóir iad seo a leanas a chur san áireamh nuair atá an chuid seo den bheartas á forbairt agat:

- Tá ríthábhacht le cosaint agus leas na leanaí sa tseirbhís agus is é an tosaíocht a sábháilteacht agus folláine. Ach, tá dualgas agus freagracht ar an seirbhís freisin, mar fhostóir, i dtaca lena bhfostaithe. Is fiú a nótáil go bhfuil dhá nós imeachta ann atá le leanúint nuair a dhéantar líomhain drochúsáide nó faillí i gcoinne fostaí:

1. Nós imeachta um thuairisciú i dtaca le ábhar imní ar bith um chosaint agus leas leanaí
2. An nós imeachta i dtaca leis an líomhain i gcoinne an fhostaí

Moltar beirt dhaoine éagsúla a ainmniú le bainistiú a dhéanamh ar gach nós imeachta. I bhfoirne beaga b'fhéidir go mbeidh gá le daoine seachtracha atá neamhspleách de na páirtithe a ghlaoch isteach.

- Go hiondúil, is é an Teagmhálaí Ainmnithe atá freagrach as aon saincheisteanna faoi Nósanna Imeachta Tuairiscithe um Chosaint agus Leas Leanaí na seirbhíse (ar nó an t-ábhar a thuairisciú chuig Tusla) agus tá an fostóir freagrach as tabhairt faoi na saincheisteanna fostaíochta.
- Ba chóir aon ábhair imní um chosaint leanaí a thagann chun cinn mar gheall ar líomhain i gcoinne fostaí a mheas faoi Nósanna Imeachta Tuairiscithe um Chosaint agus Leas Leanaí na seirbhíse (féach lch 22) agus iad a thuairisciú chuig Tusla gan mhoill más gá.
- Ba chóir go mbeadh na baill foirne agus oibrithe deonacha uile sa tseirbhís ar an eolas ar cé leis ar chóir teagmháil a dhéanamh má bhíonn siad ar an eolas faoi líomhain nó drochúsáid nó faillí i gcoinne fostaí ar bith sa tseirbhís.
- Tá taifid i scríbhinn an-tábhachtach. Má dhéanann leanbh nochtadh, ba chóir don duine a fhaigheann é taifead i scríbhinn den nochtadh a dhéanamh chomh luath agus is féidir. Áit a ndéanann duine fásta líomhain drochúsáide nó faillí, ba chóir taifead i scríbhinn den líomhain a dhéanamh agus ba chóir ráiteas i scríbhinn a lorg ón duine seo.
- Áit a gcuirtear fostóir ar an eolas faoi líomhain drochúsáide atá déanta ag fostaí agus iad i mbun a d(h)ualgas, ba chóir don fhostóir a chur in iúl don fhostaí go príobháideach faoi na nithe seo a leanas::
 - (i) Go ndearnadh líomhain ina c(h)oinne
 - (ii) An cineál líomhna atá i gceist.

⁶ Tabhair faoi deara gurb é atá i gceist le Fostaí na baill foirne cúnata, mic léinn agus oibrithe deonacha uile

4. Ag Déileáil le Líomhaintí Drochúsáide nó Failí i gCoinne Fostaithe¹

- Ba chóir deis a thabhairt don fhostaí freagra a thabhairt, ba chóir an freagra a nótaíl agus a chur ar aghaidh chuig Tusla in éineacht leis an tuairisc fhoirmiúil.
- Ba chóir gach céim den phróiseas a thaifeadadh.
- B'fhéidir go mbeidh gá le fiosrú a dhéanamh agus ba chóir don bheartas a nótaíl cé a dhéanfaidh é seo, an tréimhse ama agus aon phróiseas achomhairc a bheidh i gceist. I bhfoirne beaga, b'fhéidir go mbeidh gá le páirtithe seachtracha atá neamhspleách a ghlaoch isteach.
- Má tá nó mura bhfuil an t-ábhar á thuairisciú chuig Tusla, cuirtear an fostóir i gcónaí ar an eolas faoi líomhain drochúsáide nó failí i gcoinne fostaí.
- Rúndacht: Tá sé riachtanach i gcónaí go ndéileáiltear leis an ábhar faoi chuing rúin agus nach nochtar féiniúlacht an fhostaí, ach amháin má tá sé riachtanach faoi na nósanna imeachta laistigh den bheartas.
- B'fhéidir go mbeidh gá le beartais chosanta nuair atá an líomhain á fiosrú. Ba chóir cloí le prionsabail an cheartais aiceanta, toimhde na neamhchiontacht agus nósanna imeachta córa. Tá sé an-tábhachtach a nótaíl gurb é réamhchúram, ní smachtú, atá i gceist le beartais chosanta.
- Ba chóir don fostóir teagmháil rialta agus dhlúth a dhéanamh le Tusla agus/ nó leis An Garda Síochána agus a chinntiú nach gcuireann aon ghníomh a dhéanann an tseirbhís as don fhiosrú nó isteach air.
- Déanfar gníomh breise a threorú tríd an reachtaíocht fhostaíochta, conradh na fostaíochta, beartais agus nósanna imeachta eile den tseirbhís (an beartas araíonachta san áireamh) agus trí chomhairle na ngníomhaireachtaí imscrúdaithe.

4.2 Tuismitheoirí agus Líomhaintí Drochúsáide nó Failí i gCoinne Fostaithe

- Tá sé de cheart ag tuismitheoirí teagmháil a dhéanamh le Tusla agus tuairisc de líomhain drochúsáide nó failí maidir le fostaí nó seirbhís a thuairisciú.
- Coimeádfar tuismitheoirí leanaí atá ainmnithe i líomhain drochúsáide nó failí ar an eolas faoi na gníomhartha atá beartaithe agus a glacadh, ag féachaint do chearta na ndaoine eile atá i gceist.
- Má bhíonn aon ábhar imní ann go bhféadfadh dochar a bheith déanta ar leanbh, cuirfear a t(h)uismitheoirí ar an eolas faoi láithreach.

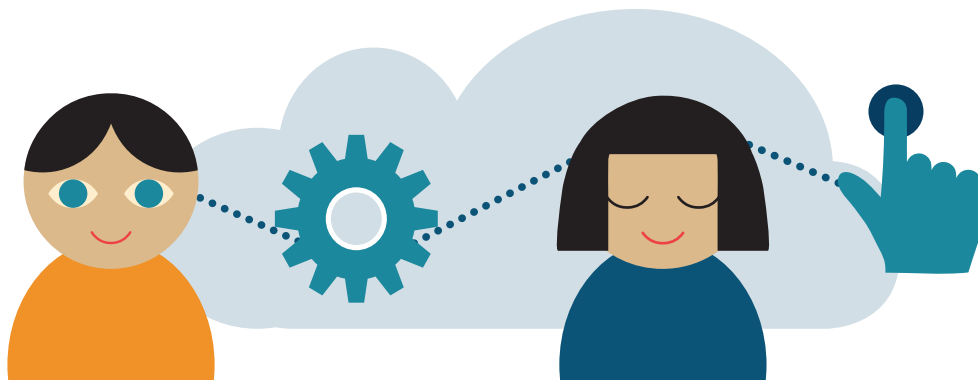


Moltar go lorgaíonn seirbhísí comhairle dlí i gcónaí nuair atáthar ag déileáil le líomhaintí drochúsáide nó failí i gcoinne fostaí.

5. Taifid um Chosaint Leanaí á mBainistiú

Ba chóir na nithe seo a leanas a chur san áireamh nuair atá an chuid seo den bheartas á forbairt agat:

- Faoi Rialacháin an Achta um Chúram Leanaí 1991 (Seirbhísí Luathbhlianta) 2016, ní mór taifid chruinne agus suas chun dáta maidir le leanaí, baill foirne agus soláthar seirbhíse a choimeád. Beidh rochtain ar na comhaid ag an gCigireacht Luathbhlianta (Réamhscoil) chun críche cigireachta.
- D'fhéadfadh rochtain ar na comhaid agus taifid dá leanaí féin a bheith ag tuismitheoirí ar iarratas ach ní féidir leo rochtain a dhéanamh ar eolas faoi aon leanbh eile.
- Níor chóir go mbeadh rochtain ar chomhaid rúndachta ach amháin ag fostaithe a bhfuil baint acu le leanbh ar leith.
- Áit a mbíonn ábhair inní um chosaint agus leas leanaí, coinneofar breathnóireachtaí/taifid ar bhonn leanúnach agus roinnfear eolas le Tusla de réir mar is cuí. Is fiú a nótáil cá ndéanfar iad seo a thaifeadadh agus a stóráil.
- Tá nósanna imeachta i bhfeidhm le taifid a chur i gcartlann.
- Ba chóir na taifid uile a bhainistiú i gcomhréir le Beartas Cosanta Sonraí na seirbhíse.



6. Beartas Earcaíochta

Faoin Acht um Thús Áite do Leanaí 2015, ní mór go mbeadh na nósanna imeachta le baill foirne a roghnú nó a earcú a bheith san áireamh i do Ráiteas um Chumhdach Leanaí i dtaca le hoiriúnacht an duine sin chun obair le leanaí.

I Rialacháin an Achta um Chúram Leanaí 1991 (Seirbhísí Luathbhlianta) 2016 éilítear freisin ar réamhscoileanna go mbeadh beartas earcaíochta acu le fostaithe agus oibrithe nach n-íoctar a earcú, chomh maith leis na céimeanna atá le glacadh le teistiméireachtaí, cáilíochtaí agus doiciméid ghrinnfhiosrúcháin a sheiceáil.

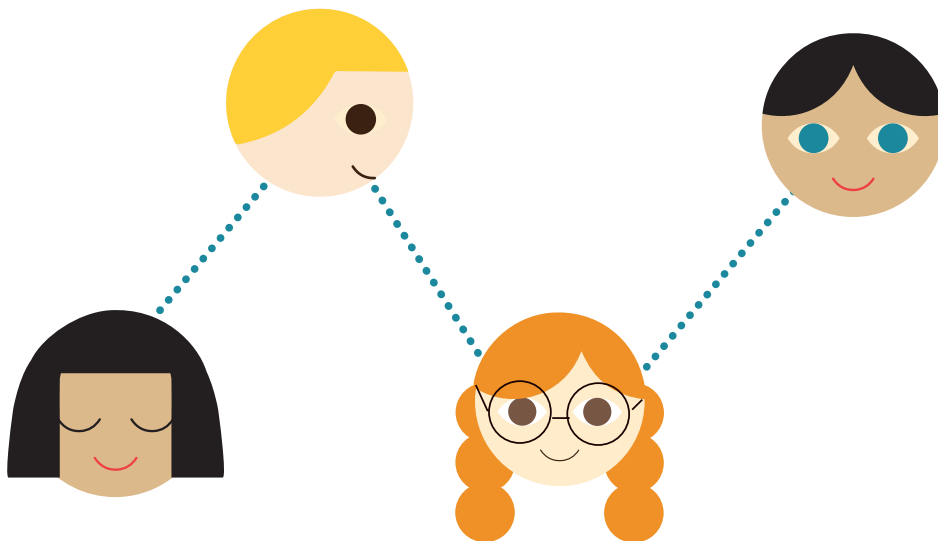
Ba chóir na nithe seo a leanas a chur san áireamh nuair atá do Bheartas Earcaíochta á dhréachtú agat:

- Ba chóir go mbeadh cur síos soiléir ar phost ag gach post, poist gan íocaíocht san áireamh, agus sonraíochtaí duine lena n-áirítear cáilíochtaí, scileanna agus dualgais.
- Ba chóir folúntais a fhógairt go forleathan, go himmheánach agus go seachtrach araon.
- Má bhaintear úsáid as foirmeacha iarratais tacóidh siad seo le heolas seasta a bhailiú ó iarrthóirí.
- Ba chóir forbairt a dhéanamh ar bhileog scórála, bunaithe ar na critéir atá leagtha amach i gcur síos an phoist agus sonraíochtaí duine, agus ba chóir gearrliosta a dhéanamh d'iarrthóirí i gcoinne na gcritéir seo.
- Ba chóir painéal agallaimh a cheapadh ina bhfuil 2 duine ar a laghad.
- Ba chóir ceisteanna don agallamh a chomhaontú roimh ré, bunaithe ar chur síos an phoist agus sonraíochtaí duine, agus úsáid a bhaint as bileog scórála.
- Sula ndéantar tairiscint fostaíochta, ba chóir dhá theistiméireacht ó fhostóirí roimhe (an ceann is déanaí san áireamh) a fháil. Níl teistiméireachtaí ó bhail teaghlaigh oiriúnach. (Breathnaigh ar Rialacháin an Achta um Chúram Leanaí 1991 (Seirbhísí Luathbhlianta) 2016 le haghaidh tuilleadh treorach maidir le teistiméireachtaí.)
- Sula dtosaítear i bpost, ní mór grinnfhiosrúchan sásúil de chuid an Gharda Síochána a fháil, i gcomhréir le Beartas Grinnfhiosrúcháin an Gharda Síochána de do chuid seirbhíse.
- Ba chóir aitheantas a dheimhniú agus foirmeacha aitheantais oifigiúla a lorg ó fhostaithe nua.
- Ba chóir go mbeadh Téarmaí agus Coinníollacha Fostaíochta (Conradh na Fostaíochta) ag na baill foirne uile agus oibrithe nach n-íoctar.
- Tá an promhadh mar chuid thábhachtach den phróiseas earcaíochta. Ba chóir go mbeadh nósanna imeachta a bhaineann le tréimhsí promhaidh san áireamh i do bheartas earcaíochta.



7. Beartas Grinnfhiosrúcháin an Gharda Síochána

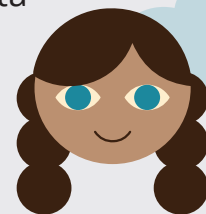
- Faoi na hAchtanna um an mBiúró Náisiúnta Grinnfhiosrúcháin (Leanaí agus Daoine Soghonta) 2012 go dtí 2016, is coir í duine a fhostú in obair nó gníomhaíochtaí áirithe gan Grinnfhiosrúchán an Gharda Síochána a dhéanamh air/uirthi.
- I Rialacháin an Achta um Chúram Leanaí 1991 (Seirbhísí Luathbhlianta) 2016 éilítear freisin ar sheirbhísí grinnfhiosrúchán an Gharda Síochána a chinntiú do gach oibrí a íoctar agus nach n-íoctar.
- Ní mór grinnfhiosrúchán sásúil de chuid an Gharda Síochána a bheith ag gach duine lena n-áirítear na baill foirne, baill den bhord agus oibrithe deonacha.
- Ba chóir go mbeadh nósanna imeachta ag seirbhísí ina leagtar amach conas a dhéanfar grinnfhiosrúchán an Gharda Síochána i gcomhréir lena bhfuil thuasluaite agus na nósanna imeachta atá le leanúint má thagann nochtadh diúltach ar ais ón mBiúró Náisiúnta Grinnfhiosrúcháin.
 - Níor chóir d'oibrithe tús a chur le hobair go dtí go ndéantar grinnfhiosrúchán de chuid an Gharda Síochána a phríoiseáil.
 - Is riachtanas é go ndéantar ath-ghrinnfhiosrúchán ar na baill foirne, baill den bhord agus oibrithe deonacha gach 3 bliana.



8. Cód Iompraíochta faoi bheith ag Obair le Leanaí

8.1 Cód Iompraíochta a Fhorbairt

- Is cuid thábhachtach í an Cód Iompraíochta de Chumhdach Leanaí ós rud é go leagtar amach ann an caighdeán a bhfuiltear ag súil leis ó na fostaithe uile agus tugtar míniú ann maidir le cad atá inghlactha agus cad nach bhfuil inghlactha nuair atá fostaithe ag obair le leanaí.
- Is féidir an Cód Iompraíochta a úsáid:
 - Chun míniú a thabhairt do bhaill foirne nua conas a bhímid ag obair le leanaí agus cad atá inghlactha
 - Chun míniú a thabhairt do thuismitheoirí ar cad a bhféadfaidís agus a leanbh a bheith ag súil leis ó fhostaithe sa tseirbhís
 - Chun comhthuiscint ar an dea-chleachtas a chruthú
 - Chun fostaí a cheistiú nuair nach bhfuil cleachtas inghlactha mar chaighdeán
 - Chun thuismitheoirí a cheistiú nuair nach bhfuil iompraíocht sa tseirbhís inghlactha
 - Mar uirlis oiliúna
- Baineann an Cód Iompraíochta leis an gcaidreamh le leanaí agus cad atá inghlactha idir daoine fásta agus leanaí nuair atá leanaí i láthair; baineann sé le gach duine fásta atá sa tseirbhís, thuismitheoirí san áireamh.
- Tá forbairt déanta ar an gCód Iompraíochta i gcomhairle leis na fostaithe, thuismitheoirí agus leanaí (más iomchuí) agus beidh éagsúlacht i gceist ag brath ar aois na leanaí sa tseirbhís agus raon na seirbhíse.
- D'fhéadfaí teacht ar roinnt ceannteideal sa Chód Iompraíochta:
 - Ag déanamh Bainistíochta/ Maoirseachta ar Ghníomhaíochtaí
 - Úsáid na bhFón Póca agus na Teicneolaíochta
 - Obair Duine le Duine
 - Teagmháil agus Teagmháil Fhisiceach
 - Cumarsáid le Leanaí
- Tá dualgas ar na fostaithe uile cloí leis an gCód Iompraíochta agus sáruithe ar an gchód a chur faoi bhráid a mbainisteora líne. Déileáiltear le sáruithe ar an gCód Iompraíochta tríd an nós imeachta araíonachta.
- D'fhéadfaí eolas ar bheartas na seirbhíse le bainistíocht a dhéanamh ar iompraíocht a chur san áireamh anseo nó crostagairt a dhéanamh dó leis an gcuid seo den bheartas.



8. Cód Iompraíochta faoi bheith ag Obair le Leanaí

- I do Chód Iompraíochta leagtar amach ann an tiomantas atá agat:
 - Meas agus urraim a thabhairt do na leanaí uile mar dhaoine aonair
 - Éisteacht le Leanaí
 - Go mbeadh baint ag na leanaí sna cinntí a dhéantar de réir mar is cuí
 - Leanaí a spreagadh chun iad féin a léiriú
 - Obair i gcomhpháirtíocht leis na tuismitheoirí
 - Iompraíocht dhearfach a chur chun cinn
 - Meas a thabhairt don éagsúlacht
 - Na beartais iomchuí uile a chur i bhfeidhm agus a chomhlíonadh ionas go mbeidh leanaí sábháilte

Ba chóir eolas faoi na cóimheasa idir daoine fásta agus leanaí sa tseirbhís a bheith san áireamh sa chuid seo.

Tugtar an Cód Iompraíochta do na baill foirne agus oibrithe deonacha uile ag an ionduchtú agus táthar ag súil go mbeidh na baill foirne agus oibrithe deonacha uile ar an eolas faoin gcód agus go n-ardóidh siad aon cheisteanna a thagann chun cinn lena mbainisteoir líne.



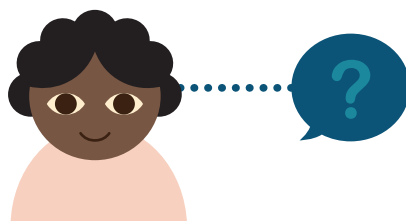


Cleachtas Iomchuí ó Thaobh Forbartha De: Teagmháil Fhisiceach Dhearfach

Tá sé riachtanach go mbeadh teagmháil agus caidreamh fisiceach ann le go ndéanfar forbairt shláintiúil ar leanaí óga agus lena bhfolláine a chinntiú. Ba chóir an chaoi a bhforbraíonn tú an teagmháil agus teagmháil fisiceach le leanaí a chur san áireamh i do Chód Iompraíochta.

Pointí atá le Cur san Áireamh:

- Bíonn teagmháil agus teagmháil fisiceach de dhíth ar leanaí óga agus ar bhábaithe le forbairt a dhéanamh.
- Tá sé tábhachtach go mbeadh teagmháil agus teagmháil fisiceach ann le compord a thabhairt do leanbh agus é/í a chur ar a s(h)uaimhneas – is féidir leat eolas a chur san áireamh i do Chód Iompraíochta maidir leis an gcaoi ina dtugtar compord do leanaí i do sheirbhís.
- Ba chóir teagmháil agus teagmháil fisiceach a rialú de réir aois agus chéim fhorbartha an linbh, mar shampla bíonn caidreamh fisiceach le babaí atá 6 mhí d'aois éagsúil le leanbh atá 4 bliana d'aois.
- Tá gach leanbh difriúil agus b'fhéidir go mbeidh cuidiú ag teastáil uaidh/uaithi ar bhealaí éagsúla. Ba chóir cuidiú a thabhairt do leanaí nuair atá siad ag dul chuig an leithreas nó nuair is gá iad a ghléasadh bunaithe ar na riachtanais ar leith atá acu.
- Ba chóir go mbeadh an teagmháil mar fhreagra ar riachtanais an linbh agus gan bheith mar fhreagra ar riachtanais an duine fhásta. Ach ba chóir deis a thabhairt do leanaí óga le teagmháil fisiceach a dhéanamh leo má bhíonn sé ag teastáil uathu.
- Is é an teagmháil agus an teagmháil fisiceach is dearfaí nuair a bhíonn sé ag teastáil ón leanbh. Ba chóir é a dhéanamh le cead an linbh – ba chóir urraim a thabhairt don leanbh mura mbíonn sé ag teastáil uaidh/uaithi.
- Ba chóir go mbeadh teagmháil agus teagmháil fisiceach a bheith oscailte agus gan bheith faoi rún.



9. Ionduchtú, Oiliúint, Maoirseacht agus Tacaíocht na mBall Foirne

9.1 Beartas Ionduchtúcháin

Ba chóir go mbeadh nósanna imeachta a bheith san áireamh i do Bheartas Ionduchtúcháin chun fostaithe nua a chur ar an eolas (oibrithe a fhaigheann íocaíocht agus oibrithe nach bhfaigheann íocaíocht san áireamh) maidir leis na beartais um chumhdach den tseirbhís lena n-áirítear oibleagáidí faoin Acht um Thús Áite do Leanaí 2015 agus an Cód Iompraíochta, taobh istigh den chéad tseachtain fostaíochta.

Ba chóir cóip de na beartais um chumhdach a chur ar fáil do na fostaithe nua uile agus iarraidh orthu a dheimhniú ach síniú a fháil uathu gur léigh agus gur thuig siad iad.

9.2 Oiliúint um Chumhdach Leanaí

Ba chóir do do Bheartas Oiliúna ar Bhaill Foirne na nithe seo a leanas a chur san áireamh:

- Scaoilfear leis an TA agus an TA Ionaid le freastal Oiliúint i gCónaí um Thús Áite do Leanaí agus/nó ar oiliúint eile iomchuí mar atá aitheanta agus cinnteoidh tú go bhfreastalaíonn an TA agus an TA Ionaid ar oiliúint um chosaint leanaí gach 3 bliana.
- Molfar don bhainistíocht, do na baill foirne agus do na hoibrithe deonacha uile freastal ar oiliúint um chosaint leanaí ar oiliúint iomchuí eile de réir mar aithnítear í.



- Cuireann an cúrsa ríomhfhoghlama de chuid Tusla “Réamhrá ar *Thús Áite do Leanaí*” (ar fáil ar www.tusla.ie) cuirtear réamhrá maidir le heolas faoi Tús Áite do Leanaí agus is féidir é a úsáid mar chuid den phróiseas ionduchtúcháin. Moltar do gach duine a bhfuil baint acu sna seirbhísí luathbhlianta go gcuireann siad an cúrsa seo i gcrích.

- Ar fhreastail an TA agus an TA Ionaid an Oiliúint i gCónaí um Thús Áite do Leanaí le 3 bliana anuas?
- Le haghaidh tuilleadh eolais ar an gClár Oiliúna um Chosaint Leanaí de chuid na Luathbhlianta téigh i dteagmháil le do choiste cúram leanaí [aitiuil.contact your local childcare committee](mailto:aitiuil.contact@tusla.ie).

9.3 Tacaíocht do na Baill Foirne agus Beartas Maoirseachta

Tá bainistíocht agus maoirseacht oibrithe agus oibrithe deonacha mar chuid thábhachtach den chumhdach leanaí, agus i do bheartas ba chóir go leagfar amach an tsamhail a úsáideann tú i do sheirbhís, lena n-áirítear iad siúd atá freagrach as tabhairt faoin maoirseacht, cé chomh minic agus a bhíonn na cruinnithe maoirseachta, agus conas a dhéantar na cruinnithe a dhoiciméadú. Ba chóir duit sonraí do phróiseas luachála nó athbhreithnithe a chur san áireamh ann freisin.

I Rialacháin an Achta um Chúram Leanaí 1991 (Seirbhísí Luathbhlianta) 2016 éilítear ar sheirbhísí réamhscoile go mbeadh beartas maoirseachta acu ina leagtar amach an chaoi a ndéantar maoirseacht ar fhostaithe, oibrithe nach n-íoctar agus ar chonraitheoirí agus conas a thugtar tacaíocht dóibh sa tseirbhís maidir lena gcleachtais oibre.

10. Beartais Gearán

Beartas samplach - ba chóir é seo a athchóiriú le cur in oiriúint do do sheirbhís.

Ráiteas Beartais:

Oibrímid i gcomhpháirtíocht le tuismitheoirí agus a dtuairimí lorg agus tuismitheoirí a spreagadh le bheith rannpháirteach in aon chinneadh a dhéantar maidir leis an seirbhís. Cuirimid fáilte roimh aon tuairimí/mholtaí maidir leis an seirbhís a chur ar fáil.



Nósanna Imeachta le Freagra a Thabhairt ar Ghearán:

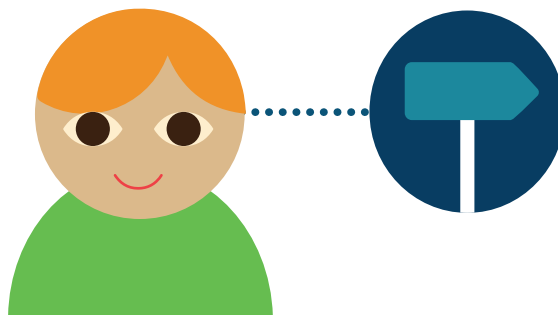
- Déanaimid gach rud lena chinntiú go nglactar i dáiríre leis na gearáin uile agus go ndéileáiltear leo go cóir, go neamhchlaonta agus faoi rún.
- Déanfaimid gach iarracht gearáin a réiteach go pras agus go neamhfhoirmiúil trí phlé a dhéanamh le tuismitheoirí agus le baill foirne de réir mar is cuí.
- Cuirfear tuismitheoirí ar an eolas go bhfuil nós imeachta gearán i bhfeidhm mar chuid den rollú/den ghlacadh isteach.
- Má aimsimid go bhfuil botún déanta againn nó go bhféadfaí rud a dhéanamh níos fearr athróimid an bealach ina ndéanaimid rudaí nó déanfaimid gach iarracht gan an botún céanna a dhéanamh amach anseo.
- Is féidir gearáin a bheith déanta ag tuismitheoirí, caomhnóirí nó ionadaithe eile atá ann thar ceann leanaí.
- Mura mbíonn tuismitheoir sásta le haon ghné den tseirbhís iarrtar air/uirthi an fhadhb a réiteach go neamhfhoirmiúil ach plé a dhéanamh le ceannaire/úinéir /bainisteoir an tseomra.
- Má leanann fadhb ar aghaidh, má tharlaíonn fadhb arís nó mura bhfuil an tuismitheoir sásta leis an bhfreagra, ba chóir an gearán a chur i scríbhinn chuig an mbainisteoir/ cathaoirleach an bhoird bhainistíochta. (D'fhéadfaí na sonraí teagmhála a chur isteach agus an seoladh ríomhphoist a chur ann freisin.)including email address.)

Seirbhísí leis an mBord Bainistíochta

- D'fhéadfadh an bord bainistíochta ball den choiste a ainmniú ansin chun bualadh leis an mbainisteoir nó le ball foirne eile (de réir mar is cuí) agus leis an duine/na daoine atá ag déanamh an ghearáin chun iarracht a dhéanamh leis an bhfadhb an réiteach. Déanfar nóta den chruinniú seo agus cuirfear cóipeanna ar fáil don duine/ do na daoine atá ag déanamh an ghearáin.

Seirbhísí Eile

- Buailfidh an bainisteoir nó an t-úinéir leis an duine/ na daoine atá ag déanamh an ghearáin agus le haon bhaill foirne eile de réir mar is cuí chun iarracht a dhéanamh an fhadhb a réiteach. Déanfar nóta den chruinniú seo agus cuirfear cóipeanna ar fáil do na tuismitheoirí.
- Réitítear an chuid is mó d'fhadhbanna ag an bpointe seo. Ach, má bhíonn fadhbanna eile nó fadhbanna níos tromchúisí ag eascairt as an ngearán nó mura féidir í a réiteach ansin d'fhéadfadh an dá thaobh a bheith sásta tríú páirtí a bheith ann le hidirghabháil a dhéanamh.
- Coinneofar taifid i scríbhinn de na gearáin uile i scríbhinn, na freagraí, cruinnithe agus aon ghníomhartha agus taifid eile ar feadh 2 bhliain ar a laghad.
- Tabharfar admháil i scríbhinn do ghearáin i scríbhinn.
- Déileálfar le gach gearán gan mhoill agus cuirfear in iúl don duine atá ag déanamh an ghearáin maidir leis na chéad chéimeanna den phróiseas ag gach céim.
- Ag brath ar an gcineál gearáin d'fhéadfaí na Nósanna Imeachta Araíonachta a leanúint freisin.
- Má dhéantar gearán chuig an gCigireacht Luathbhlianta maidir le haon ghné dár seirbhís, comhoibreoimid go hiomlán leis an gcigireacht leis an bhfadhb a réiteach.





Beartas Samplach – ba chóir é seo a athchóiriú le cur in oiriúint do do sheirbhís.

Ráiteas Beartais

Is é aidhm na seirbhíse taithí éagsúil agus leathan a chur ar fáil do leanaí agus ó am go ham d'fhéadfadh an tseirbhís turais lae agus turais a eagrú. Is é an polasaí atá againn ná sábháilteacht agus folláine na leanaí a chinntiú i rith na ngníomhaíochtaí seo trí phleanáil, measúnú riosca, bainistíocht agus maoirseacht a dhéanamh ar an ngníomhaíocht. Feidhmímid i gcomhréir le Rialacháin an Achta um Chúram Leanaí 1991 (Seirbhísí Luathbhlianta) 2016.

Gnáth-thurais á mBainistiú

Baineann Seirbhís Shamplach úsáid as na háiseanna sa pháirc/clós súgartha ag brath ar an aimsir. Agus na gníomhaíochtaí seo á mbainistiú agus á bpleanáil déanfaimid na nithe seo a leanas:

- Cuirfimid in iúl do na tuismitheoirí ag an rollú faoin ngníomhaíocht atá beartaithe, an modh taistil agus an mhaoirseacht atá i bhfeidhm
- Lorgóimid cead i scríbhinn ó na tuismitheoirí; ní bheidh na leanaí in ann a bheith rannpháirteach sa ghníomhaíocht seo ach amháin má tá sé seo faighte
- Cinnteoidimid go bhfuil líon sásúil pearsanra i láthair agus go ndéantar maoirseacht ar na leanaí an t-am ar fad
- Cinnteoidimid go mbeidh rochtain ag an duine atá i gceannas ar fhón póca na seirbhíse i gcás éigeandála
- Déanfar measúnú riosca ar an ionad/áis sula mbaintear úsáid as gach uair más gá (mar shampla, páirceanna poiblí, clóis shúgartha) agus gach ráithe d'ionaid eile
- Cinnteoidimid go bhfuil árachas sásúil i bhfeidhm don turas
- Cinnteoidimid go bhfuil na baill foirne ar an eolas leis an nósanna imeachta éigeandála

Bainistíocht agus Pleanáil á déanamh ar Thurais Lae/ Turais

Is é aidhm na seirbhíse taithí éagsúil agus leathan a chur ar fáil do leanaí agus ó am go ham d'fhéadfadh an tseirbhís turais lae a eagrú. Cuirfear na nithe seo a leanas san áireamh agus na gníomhaíochtaí seo á bpleanáil.

- Déanfar gach turas lae agus turas a phleanáil roimh ré agus déanfar measúnú riosca maidir leis na saincheistanna seo a leanas: sábháilteacht i dtaca leis an modh iompair, na háiseanna, na gníomhaíochtaí, an rochtain ag leanaí a bhfuil riachtanais bhreise acu agus na héigeandálaí.



Treoirínte le Beartas/Nós Imeachta Turas a Fhorbairt

Agus an chuid seo den bheartas á forbairt moltar go mbreathnaíonn seirbhísí ar threoirínte na Cigireachta Luathbhlianta le Beartas/ Nós Imeachta Turas a fhorbairt. Féach: http://www.tusla.ie/uploads/content/Guidelines_for_Developing_an_Outings_Policy.pdf



- Cinnteoidimid go gcomhlíonann an modh iompair leis na riachtanais shábháilteachta agus árachas iomchuí.
- Cinnteoidimid go bhfuil árachas sásúil i bhfeidhm agus go gcoimeádtar cóimheasa sásúla idir an fhoireann agus na leanaí i gcomhréir leis na rialacháin réamhscoile agus leis an measúnú riosca.
- Cuirfear breac-chuntas de na sonraí den turas agus na gníomhaíochtaí a bhaineann leis ar fáil i scríbhinn do na tuismitheoirí agus gheofar cead i scríbhinn do gach turas ar leith. Iarrfar ar thuismitheoirí eolas faoi aon ailléirgí atá ag a leanbh.
- Más cuí, d'fhéadfaí cuireadh a thabhairt do thuismitheoirí/ cúramóirí teacht in éineacht lena leanaí ar thurais.
- Má tá an fhoireann uile ag fágáil na seirbhíse, tabharfar sonraí teagmhála éigeandála do na leanaí uile ar an turas.
- Déanfar maoirseacht iomchuí ar na leanaí an t-am ar fad agus coimeádfar na cóimheasa iomchuí idir an fhoireann agus na leanaí.
- Féadfar beartais shábháilteachta a úsáid de réir mar is cuí ar nós líon na leanaí i láthair a chomhaireamh/glaoch rolla ag pointí tábhachtacha, ainmchlibeanna, hataí, bandaí muinchille.

Éigeandálaí agus Teagmhais Thábhachtacha á mBainistiú

- Tabharfar bosca garchabhrach agus beidh duine a bhfuil teastas garchabhrach aige/aici i láthair.
- Beidh rochtain ag an duine i gceannas ar fhón póca na seirbhíse i gcás éigeandála.
- Déanann an tseirbhís a croídhícheall rioscaí a choimeád chomh híseal agus is féidir agus sábháilteacht na leanaí uile a chinntiú an t-am ar fad. Mar sin féin, tá sé tábhachtach go bhfuil an fhoireann uile ullmhaithe le haghaidh aon éigeandálaí a d'fhéadfadh teacht chun cinn agus i dtaca leis seo, déanfar forbairt ar phlean chun déileáil le héigeandálaí (ar nós teagmhais thábhachtacha no teagmhas ina bhfuil leanbh ar iarraidh i gceist). Cuirfear in iúl do na baill foirne maidir le haon bheartais agus nósanna imeachta iomchuí roimh an turas lae.





Beartas Samplach – ba chóir é seo a athchóiriú le cur in oiriúint do do sheirbhís

12.1 Ráiteas Beartais

Is é an polasaí atá againn sláinte, folláine agus sábháilteacht na leanaí uile inár seirbhís a chur chun cinn trí bheartais agus nósanna imeachta láidre a chur i bhfeidhm agus forbairt agus athbhreithniú a dhéanamh go rialta ar nósanna imeachta um chosc ar thimpistí agus sábháilteacht dóiteáin. Cé go gcloímid le Rialacháin an Achta um Chúram Leanaí 1991 (Seirbhísí Luathbhlianta) 2016 agus leis na beartais chosanta, féadfaidh timpistí a bheith ann.

12.2 Nósanna Imeachta chun freagairt do Thimpiste/Teagmhais

- Cinnteoidimid go bhfuil an pearsanra uile ar an eolas faoi uimhreacha éigeandála agus go bhfuil siad ar taispeáint go soiléir.
- Cinnteoidimid go bhfuil Oiliúint Garchabhrach suas chun dáta ag an bpearsanra uile iomchuí agus go bhfuil fáil ar Bhosca Garchabhrach iomlán.
- Is é an chéad rud atá le cur san áireamh ná sábháilteacht agus leas an linbh má ghortaítear leanbh nó má tharlaíonn timpiste.
- Tar éis timpiste, chomh luath agus is féidir, déantar an Fhoirm Tuairisce um Thimpistí a chomhlánú agus a thaifeadadh sa Leabhar/Loga Timpistí.
- Cuirtear an bainisteoir/úinéir/cathaoirleach ar an eolas faoi thimpistí nó teagmhais atá tromchúiseach.
- Cuirtear an Chigireacht Luathbhlianta ar an eolas maidir le teagmhais thromchúiseacha i gcomhréir le Rialacháin an Achta um Chúram Leanaí 1991 (Seirbhísí Luathbhlianta) 2016, chomh luath agus is féidir.
- Cuirtear na tuismitheoirí i gcónaí ar an eolas faoi theagmhais nó timpistí ina bhfuil a leanbh i gceist agus iarrtar orthu an fhoirm ábhartha a shíniú.
- Déanfaidh an bainisteoir athbhreithniú ar na tuairiscí timpiste agus teagmhais gach bliain.



13. Beartas Meán Sóisialta

Aidhm Úsáid na Meán Sóisialta:

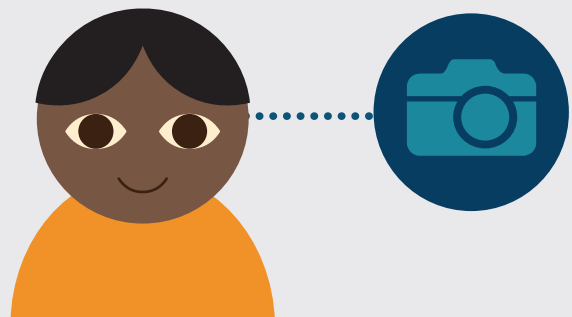
- Na chóir ráiteas i scríbhinn a bheith sa bheartas maidir le haidhm na rannpháirtíochta leis na meáin shóisialta agus ba chóir go mbeadh na seirbhísí soiléir faoin aidhm maidir leis an úsáid a bhaineann siad as na meáin shóisialta. An n-úsáidtear iad chun cumarsáid a dhéanamh leis na tuismitheoirí, an tseirbhís a chur chun cinn, eolas a chur ar fáil do thuismitheoirí, aiseolas a lorg nó eolas a chur ar fáil maidir leis an hacmhainní pobail?
- Tá treoir shoiléir riachtanach d'fhostaithe maidir le cad atá oiriúnach le cur ar láithreacha meán sóisialta na seirbhíse.
- Níor chóir na meáin shóisialta a úsáid ach amháin le cumarsáid a dhéanamh maidir le cúrsaí gairmiúla a bhaineann leis an seirbhís.

Riarthóir Meán Sóisialta:

- Ba chóir don tseirbhís riarthóir meán sóisialta a cheapadh le rannpháirtíocht na meán sóisialta a bhainistiú. Ceann amháin de na róil atá acu ná gach postáil de chuid na meán sóisialta (na cinn ó thuismitheoirí san áireamh) a dheimhniú sula ndéantar iad a fhoilsiú ar líne.
- Níor chóir do bhaill foirne teagmháil a dhéanamh nó caidreamh a bhunú le leanaí atá ag freastal ar an seirbhís ar ardáin de chuid na meán sóisialta.
- Níor chóir do bhaill foirne a gcuntais phearsanta meán sóisialta (mar shampla, Facebook, Twitter) a úsáid chun teagmháil a dhéanamh nó le bheith i mbun teagmhála le leanaí a bhaineann úsáid as an seirbhís nó a dteaghlaigh.

Cead & Íomhánna:

- Bíonn cead i scríbhinn riachtanach ó thuismitheoirí sular féidir íomhá de leanbh a úsáid ar na meáin shóisialta.
- Cuir san áireamh na gléasanna a úsáidtear le híomhánna de leanaí a ghlacadh – ba chóir go mbeidís seo ar threalamh na seirbhíse agus níor chóir go mbeidís ar fhóin na bhfostaithe.
- Tá íomhánna de leanaí clúdaithe faoin Reachtaíocht um Chosaint Sonraí.

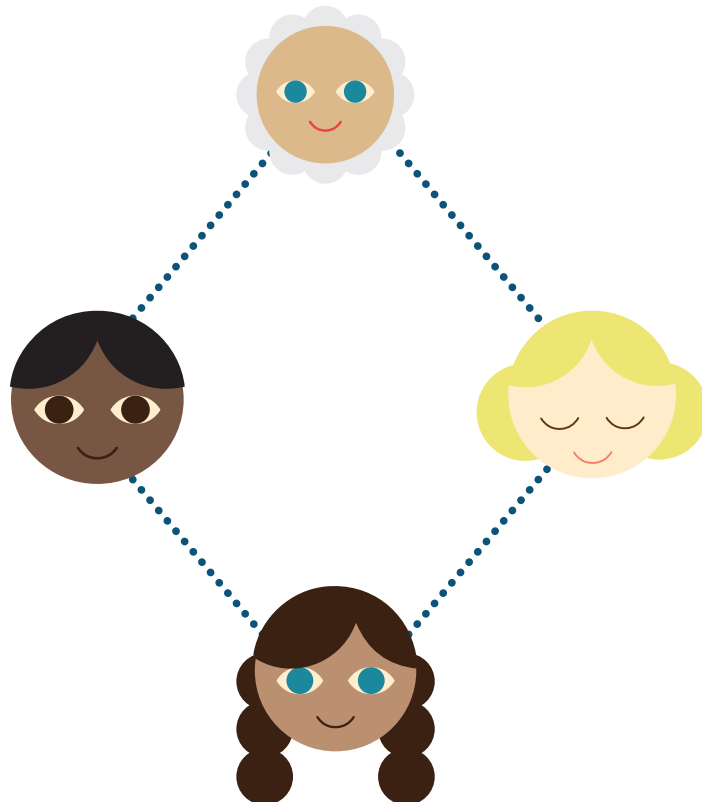


13. Beartas Meán Sóisialta

- Sa bheartas ba chóir a shonrú cé chomh fada agus a bheidh na híomhánna ar láthair na meán sóisialta.
- Beidh na leathanaigh meán sóisialta a úsáideann íomhánna de leanaí príobháideach agus ní bheidh rochtain orthu ach amháin ag úsáideoirí na seirbhíse.
- Cuir san áireamh i gcónaí an gá íomhá de leanbh a chur ar líne. Tá loirg dhigiteacha á gcruthú againn do leanaí nach bhfuil in ann iad a cheadú.
- Ná cuir íomhá de leanbh suas riamh le heolas aitheantais.
- Ná déan dearmad gan an meon a chruthú maidir le grúpaí leanaí a dheighilt nó roinnt leanaí a fhágáil ar lár; mar shampla mura mbíonn cead ag na leanaí uile a n-íomhá a bheith curtha ar Facebook ansin an bhfuil grianghraf den ghrúpa oiriúnach?
- Cinntigh go bhfuil na leanaí gléasta go hiomchuí sula gcuirtear aon íomhá suas.

Imeachtaí de chuid na Seirbhíse:

- Iarr ar na tuismitheoirí gan íomhánna de leanaí daoine eile a roinnt ar líne.



Cuid 5

**Do Ráiteas um Chumhdach
Leanaí á Chur i bhFeidhm**



Cuid 5–Do Ráiteas um Chumhdach Leanaí á Chur i bhFeidhm

I gcuid 5 de Ráiteas um Chumhdach Leanaí éilítear ort eolas a chur ar fáil ar conas a chuirfear do Ráiteas i bhfeidhm agus cathain a dhéanfar athbhreithniú air.

Ní mór athbhreithniú a dhéanamh ar an Ráiteas um Chumhdach Leanaí gach dhá bhliain, nó níos luaithe má bhíonn athrú in aon cheann de na gnéithe a dtagraíonn sé dóibh.

Is féidir an seicliosta seo a leanas a úsáid chun cuidiú leat do bheartais agus nósanna imeachta um chumhdach a chur i bhfeidhm agus chun athbhreithniú a dhéanamh orthu.

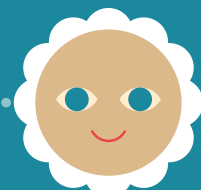
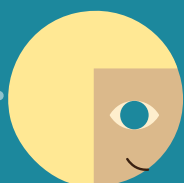


Seicliosta Cur i bhFeidhm

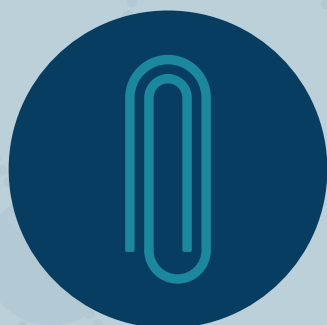
- Tá an Ráiteas um Chumhdach Leanaí ar taispeáint sa tseirbhís
- Rinneadh Grinnfhiosrúchán de chuid an Gharda Síochána ar na baill foirne, mic léinn agus oibrithe deonacha uile (baill den bhord san áireamh)
- Léigh na baill foirne, mic léinn agus oibrithe deonacha uile an Ráiteas um Chumhdach Leanaí agus na beartais um Chumhdach atá in éineacht leis agus tá siad ar an eolas fúthu
- Tá cúrsa ríomhfhoghlama de chuid Tusla Réamhrá ar Thús Áite do Leanaí, curtha i gcrích ag gach duine sa tseirbhís
- Tá eolas agus tuiscint ag na baill foirne ar a n-oibleagáidí faoin Acht um Thús Áite do Leanaí 2015
- Tá gach duine sa tseirbhís ar an eolas faoi cé leis ar chóir dó/di labhairt má bhíonn ábhar imní acu faoin bhfolláine de leanbh
- Tugtar eolas do thuismitheoirí maidir leis na beartais um Chumhdach ag cruinnithe iontógála
- Tá eolas maidir leis na beartais um Chumhdach mar chuid den phróiseas ionduchtúcháin d'fhostaithe, mic léinn agus oibrithe deonacha nua
- Tá Teagmhálaí Ainmnithe um chosaint leanaí agus Teagmhálaí Ainmnithe Ionaid ceaptha
- Tá eolas maidir leis an Teagmhálaí Ainmnithe agus an Teagmhálaí Ainmnithe Ionaid a ainmniú ar taispeáint sa tseirbhís
- D'fhreastail an Teagmhálaí Ainmnithe agus an Teagmhálaí Ainmnithe Ionaid ar oiliúint um chosaint leanaí atá suas chun dáta
- Tá sonraí teagmhála don Fhoireann Oibrithe Sóisialta áitiúil de chuid Tusla agus don Gharda Síochána ar taispeáint

Seicliosta do Bheartais agus Nósanna Imeachta um Chumhdach Leanaí

An bhfuil na Beartais agus Nósanna Imeachta um Chumhdach i bhfeidhm agat?	Tá	Níl	Ar Bun
1. Na Príomhróil maidir le Cumhdach			
- Ceapadh TA			
- Liosta na nDaoine Sainordaithe			
- Ceapadh Duine Iomchuí			
2. Nósanna Imeachta Tuairiscithe um Chosaint agus Leas Leanaí			
3. Beartas Rúndachta			
4. Ag Déileáil le Líomhaintí Drochúsáide nó Failí i gCoinne Fostaithe			
5. Taifid um Chosaint Leanaí á mBainistiú			
6. Beartas Earcaíochta			
7. Beartas Grinnfhiosrúcháin an Gharda Síochána			
8. Cód Iompraíochta faoi bheith ag Obair le Leanaí			
9. Ionduchtú, Oiliúint, Maoirseacht agus Tacaíocht na mBall Foirne			
10. Beartas Gearán			
11. Beartas le Turais a Bhainistiú			
12. Beartas le Timpistí agus Teagmhais a Bhainistiú			
13. Beartas Meán Sóisialta			



Aguisíní



Foinse: Tús Áite do Leanaí: Treoir Náisiúnta 2017

Caibidil 2: Drochúsáid Leanaí – Cad is brí leis? Conas a aithním é? Conas a dhéanaim é a thuairisciú? (leathanaigh 7-11)

Cineálacha drochúsáide leanaí agus conas a d'fhéadfaí iad a aithint

Sa Treoir seo, ciallaíonn 'leanbh' duine faoi bhun 18 mbliana d'aois, nach bhfuil nó nach raibh pósta.

Is féidir drochúsáid leanaí a roinnt i gceithre chineál chatagóir: faillí, drochúsáid mhothúchánach, drochúsáid chorpártha agus drochúsáid ghnéasach. D'fhéadfadh níos mó ná drochúsáid de chineál amháin a bheith á thabhairt do leanbh ag am ar bith. D'fhéadfadh drochúsáid agus faillí tarlú laistigh den teaghlach, sa phobal nó i suíomh institiúideach. D'fhéadfadh an droch-úsáideoir a bheith ina d(h)uine atá in aithne ag an leanbh nó a bheith ina strainséir, agus d'fhéadfadh sé/sí a bheith ina d(h)uine fásta nó ina leanbh eile. Sa chás go líomhnaítear go ndearna leanbh eile an droch-úsáid, ba chóir duit é a chur san áireamh mar shaincheist um leas agus cosaint leanaí don bheirt leanbh agus ba chóir duit nósanna imeachta um chosaint leanaí a leanúint don íospartach agus nó droch-úsáideoir líomhnaithe.

Is é an ghné thábhachtach maidir le cinneadh a dhéanamh an é drochúsáid nó faillí atá i gceist leis an iompraíocht ná éifeacht na hiompraíochta sin ar an leanbh seachas cad é rún an tuismitheora/an chúramóra.

Ní sainmhínte dlíthiúla iad na sainmhínte ar fhaillí agus drochúsáid atá curtha i láthair sa chuid seo. Is é atá i gceist leo ná cur síos a dhéanamh ar bhealaí ina bhféadfadh leanbh mothú go bhfuil drochúsáid á déanamh air/uirthi agus conas a d'fhéadfaí an drochúsáid seo a aithint.

Faillí

Is é faillí leanaí an chatagóir drochúsáide is coitianta in Éirinn agus ar fud an domhain. Aithnítear faillí sheasta agus leanúnach mar fhaillí atá an-díobhálach d'fhorbairt agus folláine an linbh agus d'fhéadfadh torthaí diúltacha a bheith i gceist leis go fadtéarmach.

Tarlaíonn faillí nuair nach bhfaigheann leanbh an cúram nó maoirseacht iomchuí sa mhéid is go ndéantar díobháil ar an leanbh go fisiceach nó ó thaobh forbartha de. Go hiondúil déantar é a shainmhíniú ó thaobh easpa cúraim, áit a gcuirtear isteach ar shláinte, forbairt nó leas linbh mar gheall ar easpa bia, éadaí, teasa, sláinteachais, cúraim leighis, spreagtha intleachtúil nó maoirseachta agus sábháilteachta a bheith aige/aici. Mar thoradh ar an bhfaillí mhothúchánach freisin d'fhéadfadh deacrachtaí geana a bheith ag an leanbh. Bíonn tionchar ag gnéithe éagsúla ar an méid damáiste a dhéantar ar fhorbairt sláinte nó leas an linbh. San áireamh sna gnéithe seo tá an méid tionchair dhearfai, más ann dó, a bhíonn i saol an linbh chomh maith le haois an linbh agus minicíocht agus leanúnachas na faillí.

Is minic a bhíonn ceangal idir bochtaineacht agus faillí ach ní gá gurb í an bhochtaineacht cúis na faillí. Tá nasc láidir idir faillí agus tuismitheoirí a bheith ag drochúsáid substaintí, agus le foréigean baile agus le galar meabhrach nó míchumas a bheith ar thuismitheoirí.

Bheadh ábhar inní ann do leas an linbh nuair a bhíonn an fhaillí mar an gnáthchaidreamh idir an leanbh agus an tuismitheoir nó an cúramóir. D'fhéadfadh sé seo éirí soiléir áit a bhfeiceann tú leanbh thar tréimhse ama, nó má éiríonn éifeachtaí na faillí soiléir bunaithe ar an leanbh a fheiceáil uair amháin.

Is iad seo a leanas na gnéithe a bhaineann le faillí leanaí:

- Leanaí a bheith á bhfágáil leo féin gan dóthain cúraim ná maoirseachta
- Míchothú, easpa bia, bia míchuí nó beathú taomach
- Teip neamhorgánach forbartha, .i. leanbh nach bhfuil ag cur meáchain suas ní hamháin mar gheall ar míchothú ach freisin mar gheall ar dhíothacht mhothúchánach
- Teip cúram leordhóthanach a chur ar fáil i gcomhair fadhbanna leighis agus forbartha an linbh, spreagadh intleachtúil san áireamh
- Coinníollacha maireachtála easnamhacha – coinníollacha míshláinteacha, fadhbanna timpeallachta, easpa teasa agus troscáin san áireamh
- Easpa éide leormhaith
- Gan aird ar shláinteachas bunúsach
- Easpa cosanta agus nochtadh do dhíobháil, a chuimsíonn díobháil mhorálta nó easpa maoirseachta a d'oirfeadh d'aois an linbh
- Cliseadh leanúnach maidir le freastal ar scoil
- Tréigean nó fágáil

Drochúsáid mhothúchánach

Is é is drochúsáid mhothúchánach ann drochíde chórasach mhothúchánach nó shíceolaíoch a dhéanamh ar leanbh mar chuid den chaidreamh iomlán idir cúramóir agus leanbh. Ní chuirtear deacrachtaí aonuaire ná deacrachtaí a tharlaíonn anois is arís san áireamh mar dhrochúsáid mhothúchánach. Tarlaíonn an drochúsáid nuair nach sásaítear riachtanas an linbh maidir le haird, gean, faomhadh, comhsheasmhacht agus slándáil, mar gheall ar éagumas nó neamhshuim a t(h)uismitheora nó a c(h)úramóra. Féadfaidh drochúsáid mhothúchánach tarlú freisin nuair nach bhfuil daoine fásta atá freagrach as aire a thabhairt do leanaí ar an eolas nó nuair nach bhfuil siad ábalta (ar chúiseanna éagsúla) riachtanais mhothúchánacha nó fhorbartha a leanaí a chomhlíonadh. Níl sé éasca drochúsáid mhothúchánach a aithint mar ní fheictear na héifeachtaí go héasca.

Bheadh ábhar inní ann do leas an linbh nuair a bhíonn an iompraíocht mar an gnáthchaidreamh idir an leanbh agus an tuismitheoir nó an cúramóir.

D'fhéadfaí drochúsáid mhothúchánach a fheiceáil i roinnt de na bealaí seo a leanas:

- Diúltú
- Easpa compoird agus grá
- Easpa geana
- Easpa spreagtha chirt (e.g. spraoi agus súgradh)
- Easpa leanúnachais chúraim (e.g. ag bogadh go minic, go háirithe nuair nach bhfuil sé pleanáilte)
- Easpa moltaí agus spreagtha leanúnaigh
- Cáineadh, searbhas, naimhdeas nó milleán a leagan de shíor ar an leanbh
- Bulaíocht

- Tuismitheoireacht choinníollach ina mbraitheann cúram nó gean a thabhairt don leanbh ar a (h)iompraíochtaí nó a g(h)níomhartha
- Róchosaint as cuimse
- Pionós nach bhfuil fisiceach nach bhfuil oiriúnach (e.g. an leanbh a chur faoi ghlas ina s(h)eomra codlata)
- Comhlintí sa teaghlach agus foréigean sa teaghlach atá leanúnach
- A bheith ag súil le rudaí nach bhfuil oiriúnach ar chor ar bith do leanbh a bhaineann lena (h)aois agus a c(h)éim fhorbartha

B'fhéidir nach mbeidh comharthaí fisiceacha de dhrochúsáid mhothúchánach ach amháin má tharlaíonn sé le cineál drochúsáide eile. D'fhéadfadh leanbh comharthaí de dhrochúsáid mhothúchánach a thaispeáint trína g(h)níomhartha nó a m(h)othúcháin ar bhealaí éagsúla. San áireamh anseo tá gean éiginnte, míshona, beag féinmhuinín, tearcghnóthachtáil oideachais agus fhorbartha, ag glacadh rioscaí agus iompraíocht ionsaitheach.

Ba chóir a thabhairt faoi deara nach fianaise dhoshéanta de dhrochúsáid mhothúchánach é aon chomhartha amháin. Is é is dóichí go mbeidh tionchar diúltach ag an drochúsáid mhothúchánach ar leanbh áit a dtarlaíonn sé thar tréimhse ama agus áit a bhfuil easpa gnéithe cosanta eile i gceist.

Drochúsáid Chorpartha

Is éard atá i ndrochúsáid chorpartha ná nuair a ghortaíonn duine leanbh go fisiceach d'aon nó nuair a chuireann sé/sí an leanbh i mbaol bheith gortaithe go fisiceach. D'fhéadfadh eachtra amháin a bheith i gceist nó patrún d'eachtraí. Bheadh ábhar imní réasúnta ann sa chás go bhfuil dochar á dhéanam, go bhféadfadh dochar a bheith á dhéanamh nó go bhfuil dochar déanta ar shláinte agus/nó forbairt an linbh mar thoradh ar dhrochúsáid chorpartha amhrasta.

D'fhéadfadh na nithe seo a leanas a bheith i gceist le drochúsáid chorpartha:

- Pionós corpartha
- Bualadh, plancadh, leangadh nó ciceáil
- Brú, croitheadh nó caitheamh
- Scealpóga a bhaint, greim a bhaint, tachtadh nó gruaig a tharraingt
- Fórsa iomarcach a úsáid i mbun láimhseála
- Nimhiú d'aon turas
- Plúchadh
- Tinneas bréige/spreagtha
- Ciorrú baill ghiniúna ban

San Acht um Thús Áite do Leanaí 2015 tá foráil san áireamh ann a chuireann deireadh leis an gcosaint faoin dlí coiteann de cháineadh réasúnta in imeachtaí na gcúirteanna. Roimhe seo d'fhéadfadh tuismitheoir nó duine údaraithe eile an chosaint seo a ghairm a smachtaigh leanbh go fisiceach. Mar thoradh ar an athrú sa reachtaíocht anois, in ionchúisimh a bhaineann le hionsaí nó drochíde chorpartha, ní féidir le duine a ghearrann a leithéid de phionós ar leanbh brath ar chosaint an cháinte réasúnta sna himeachtaí dlí. An toradh atá air seo ná go mbaineann na cosaintí sa dlí i dtaca le hionsaí le leanbh anois an bealach céanna agus a bhaineann siad le duine fásta.

Drochúsáid ghnéasach

Tarlaíonn drochúsáid ghnéasach nuair a bhaineann duine eile úsáid as leanbh dá s(h)ásamh nó dá f(h) loscadh gnéasach féin, nó ar mhaithe le sásamh nó floscadh gnéasach daoine eile. Cuimsíonn sé an leanbh a bheith bainteach i ngníomhaíochtaí gnéasacha (glacaireacht, muirniú, gnéas béil nó treá) nó an leanbh a nochtadh do

ghníomhaíocht ghnéasach go díreach nó tríd an bporagrafaíocht.

D'fhéadfadh drochúsáid ghnéasach leanaí raon leathan de ghníomhaíochtaí drochúsáide a chlúdach. Is annamh a bhíonn díreach eachtra amháin i gceist agus i gcásanna áirithe tarlaíonn sé thar tréimhse blianta. Tarlaíonn drochúsáid ghnéasach leanaí go hiondúil laistigh de theaghlach, lena n-áirítear deartháireacha nó deirfiúracha atá níos sine nó baill teaghlaigh shínte.

Tagann cásanna de dhrochúsáid ghnéasach chun cinn go príomha de bharr nochtadh a bheith déanta ag an leanbh nó ag a d(h)eartháireacha nó a d(h)eirfiúracha nó a c(h)airde, de bharr duine fásta a bheith amhrasach, agus/nó de bharr comharthaí fisiceacha.

Ba chóir a chur i gcuimhne go bhféadfadh drochúsáid ghnéasach a bheith i gceist le gníomhaíocht ghnéasach ina bhfuil baint ag duine óg cé nach n-aithníonn an duine óg atá i gceist gur drochúsáid atá ann.

Is iad seo a leanas samplaí de dhrochúsáid ghnéasach ar leanaí:

- Gníomh gnéasach ar bith a dhéantar d'aon turas i láthair an linbh
- Cuireadh le teagmháil ghnéasach nó teagmháil d'aon turas nó ainteagmháil ar chorp an linbh cibé ag duine nó rud do shásamh nó floscadh gnéasach
- Glacaireacht i láthair an linbh nó páirtíocht an linbh i ngníomh na glacaireachta
- Caidreamh collaí le leanbh, cibé caidreamh béil, na faighne nó tóna
- Dúshaothrú gnéasach an linbh, a chuimsíonn:
 - Gríosú, spreagadh nó iallach a chur ar leanbh nó ceadú do leanbh a bheith i mbun striapachais, nó le pornagrafaíocht leanaí a chur ar fáil [mar shampla, taispeántas, mainicíneacht nó staidiúir chun críche flosctha, nó sásaimh nó birt ghnéasaigh, a chuimsíonn taifeadadh (ar scannán, fístéip nó meáin eile) nó ionramháil na híomhá, chun na críocha sin, ar ríomhaire nó ar mhodhanna eile]
 - Gríosú, iallach nó spreagadh a chur ar leanbh a bheith rannpháirteach in aon ghníomh gnéasach, mígheanasach nó gáirsiúil nó a bheith ag breathnú orthu
 - Ábhar gáirsiúil a thaispeáint do leanaí, atá go minic mar thréith den phróiseas 'grúmaeireachta' a bhíonn ar bun ag lucht imeartha drochúsáide
- Leanbh a nochtadh d'ábhar míchuí nó drochúsáideach trí theicneolaíocht faisnéise agus cumarsáide
- Gníomhaíocht ghnéasach chomhthoilíoch idir duine fásta agus duine faoi aois

Déileálfaidh an Garda Síochána le haon ghnéithe coiriúla de chás drochúsáide gnéasaí faoi reachtaíocht iomchuí an dlí choiriúil. Déanfar ionchúiseamh an chiona ghnéasaigh i gcoinne linbh a mheas laistigh den chuspóir níos leithne den chosaint agus leas leanaí. Tá ríthábhacht le sábháilteacht an linbh agus níor chóir ghéilleadh ar sábháilteacht linbh ag pointe ar bith de bharr ábhair imní a bheith ann maidir le caighdeán an fhiosrúcháin choiriúil.

Maidir le drochúsáid ghnéasach leanaí, ba chóir a thabhairt faoi deara sa dlí coiriúil gurb é 17 mbliana d'aois an aois toilithe do chaidreamh collaí do bhuachaillí agus cailíní araon. Tá aon chaidreamh gnéasach áit a bhfuil páirtí amháin nó an dá pháirtí faoi bhun 17 mbliana d'aois neamhdhleathach. Ach, ní gá go mbreathnófaí air mar dhrochúsáid ghnéasach leanaí. Is féidir teacht ar shonraí maidir le díolúintí le tuairisciú sainordaithe a dhéanamh ar chásanna áirithe faoi ghníomhaíocht ghnéasach thoilithe faoi aois i gCaibidil 3 de *Tús Áite do Leanaí: Treoir Náisiúnta 2017*.

Foinse: Tús Áite do Leanaí: Treoir Náisiúnta 2017,
Caibidil 3: Daoine Sainordaithe (leathanaigh 19-20)

CAD IAD NA HOIBLEAGÁIDÍ DLÍTHIÚLA ATÁ AR DHUINE SHAINORDAITHE?

Tá dhá phríomhoibleagáid dlíthiúla ag daoine sainordaithe faoin Acht um Thús Áite do Leanaí 2015, mar seo a leanas:

1. An díobháil ar leanaí os cionn tairsí sainmhínithe a thuairisciú chuig Tusla;
2. Cuidiú le Tusla, má iarrtar orthu, chun measúnú a dhéanamh ar ábhar imní a bhí mar an t-ábhar de thuairisc shainordaithe.

In Alt 14(1) den Acht um Thús Áite do Leanaí 2015 sonraítear ann:

'...áit a mbíonn a fhios ag duine, a gcreideann duine nó a bhfuil forais réasúnta ag duine le ceapadh, ar an mbonn eolais a tugadh dó nó di, a fuair sé nó sí nó a bhfuil sé nó sí ar an eolas faoi le linn a t(h)réimhse fostaíochta nó a g(h)airme mar a leithéid de dhuine sainordaithe –

- (a) go ndearna díobháil ar leanbh,
- (b) go bhfuil díobháil á déanamh ar leanbh, nó
- (c) go bhfuil leanbh i mbaol díobhála,

déanfaidh sé nó sí, chomh luath agus is féidir, an t-eolas, an creideamh nó an t-amhras sin, cibé cé acu, a thuairisciú chuig an nGníomhaireacht.'

Alt 14(2) den Acht um Thús Áite do Leanaí 2015 cuirtear oibleagáidí freisin ar dhaoine sainordaithe aon nochtadh atá déanta ag leanbh a thuairisciú:

'Áit a gcreideann leanbh –

- (a) go ndearnadh díobháil air/uirthi,
- (b) go bhfuil díobháil á déanamh air/uirthi, nó
- (c) go bhfuil leanbh i mbaol díobhála,

agus go nochtann sé/sí an tuairim seo le duine sainordaithe le linn tréimhse fostaíochta duine shainordaithe nó gairme duine shainordaithe mar déanfaidh a leithéid duine, mar an duine sainordaithe, ... chomh luath agus is féidir, an nochtadh sin a thuairisciú chuig an nGníomhaireacht.'

In Alt 2 den Acht um Thús Áite do Leanaí 2015 tugtar an sainmhíniú ar dhíobháil mar seo a leanas:

'is é a chiallaíonn díobháil maidir le leanbh-

- (a) ionsaí, drochíde nó faillí ar an leanbh ar bhealach a chuireann isteach go tromchúiseach, nó ar dócha a gcuirfí isteach go tromchúiseach ar shláinte, forbairt nó leas an linbh, nó,
- (b) drochúsáid ghnéasach ar an leanbh.'

Aguisín 3: Ábhair Imní Shainordaithe á dTuairisciú

Foinse: *Tús Áite do Leanaí: Treoir Náisiúnta 2017, Caibidil 3: Daoine Sainordaithe (leathanaigh 20 – 22)*

ÁBHAIR IMNÍ SHAINORDAITHE Á dTUAIRISCIÚ

Critéir le tuairisciú a dhéanamh: sainmhínithe agus tairseacha

Mar dhuine sainordaithe, faoin reachtaíocht éilítear ort tuairisciú a dhéanamh maidir le haon eolas, creideamh nó amhras réasúnta atá agat go ndearnadh díobháil ar leanbh, go bhfuil díobháil á déanamh ar leanbh nó go bhfuil leanbh i mbaol díobhála. San Acht tugtar sainmhíniú ar dhíobháil mar ionsaí, drochíde, faillí nó drochúsáid ghnéasach, agus chlúdaítear ann teagmhas amháin nó go leor teagmhas. Déantar cur síos ar na ceithre chineál drochúsáide i gCaibidil 2 de *Tús Áite do Leanaí: Treoir Náisiúnta 2017*. Leagtar amach thíos an tairseach díobhála do gach catagóir drochúsáide ag a bhfuil oibleagáid **dhíthiúil** ar dhaoine sainordaithe ábhair imní a thuairisciú.

Má bhíonn tú in amhras cibé an sroicheadh d'ábhar imní an sainmhíniú dlíthiúil maidir le díobháil le tuairisc shainordaithe a dhéanamh, is féidir le Tusla comhairle a chur ar fáil maidir leis seo. Is féidir leat teacht ar shonraí maidir lenar chóir teagmháil a dhéanamh chun d'ábhar imní a phlé ar shuíomh gréasáin Tusla (www.tusla.ie). Mura sroicheadh d'ábhar imní an tairseach le tuairisciú sainordaithe a dhéanamh, ach má mhothaíonn tú gur **ábhar imní réasúnta** é maidir le leas nó cosaint linbh, ba chóir duit é a thuairisciú chuig Tusla faoi *Tús Áite do Leanaí: Treoir Náisiúnta 2017*.

FAILLÍ

Tugtar sainmhíniú ar Fhailí mar 'leanbh gan fail a bheith aige/aici ar dhóthain bia, teasa, sláinteachais, maoirseachta, sábháilteachta nó cúraim leighis'. Sroichtear an tairseach díobhála, áit ar ghá duit tuairisciú a dhéanamh chuig Tusla faoin Acht um Thús Áite do Leanaí 2015, nuair a bhíonn a fhios agat, nuair a chreideann tú nó nuair a bhíonn forais réasúnta agat le bheith in amhras go ndearnadh faillí, go bhfuil faillí á déanamh nó go bhfuil baol ann go bhfuil faillí á déanamh ar riachtanais linbh go dtí an pointe **go raibh éifeacht thromchúiseach nó go bhfuil éifeacht thromchúiseach nó gur dócha go bhfuil éifeacht thromchúiseach á déanamh ar shláinte, forbairt nó leas an linbh.**

DROCHÚSÁID/DROCHÍDE MHOOTHÚCHÁNACH

Tugtar sainmhíniú ar dhrochíde mar 'an leanbh a thréigean nó caitheamh go cruálach leis an leanbh, nó a bheith ina chúis nó soláthar a dhéanamh nó cead a thabhairt go mbeidh an leanbh tréigthe nó caite leis/léi go cruálach'. Clúdaítear drochúsáid mhothúchánach sa sainmhíniú ar dhrochíde a úsáidtear san Acht um Thús Áite do Leanaí 2015.

Sroichtear an tairseach díobhála, áit ar ghá duit tuairisciú a dhéanamh chuig Tusla faoin Acht um Thús Áite do Leanaí 2015, nuair a bhíonn a fhios agat, nuair a chreideann tú nó nuair a bhíonn forais réasúnta agat le bheith in amhras go ndearnadh drochíde, go bhfuil drochíde nó go bhfuil baol ann go bhfuil drochíde á déanamh ar leanbh go dtí an pointe **go raibh éifeacht thromchúiseach nó go bhfuil éifeacht thromchúiseach nó gur dócha go bhfuil éifeacht thromchúiseach á déanamh ar shláinte, forbairt nó leas an linbh.**

DROCHÚSÁID CHORPARTHA

Clúdaítear drochúsáid chorpartha sna tagairtí a dhéantar d'ionsaí san Acht um Thús Áite do Leanaí 2015. Sroichtear an tairseach díobhála, áit ar ghá duit tuairisciú a dhéanamh chuig Tusla faoin Acht um Thús Áite do Leanaí 2015, nuair a bhíonn a fhios agat, nuair a chreideann tú nó nuair a bhíonn forais réasúnta agat le bheith in amhras go ndearnadh ionsaí, go bhfuil ionsaí nó go bhfuil baol ann go bhfuil ionsaí á dhéanamh ar leanbh go

Aguisín 3: Ábhair Imní Shainordaithe á dTuairisciú

dtí an pointe dtí an pointe **go raibh éifeacht thromchúiseach nó go bhfuil éifeacht thromchúiseach nó gur dócha go bhfuil éifeacht thromchúiseach á déanamh ar shláinte, forbairt nó leas an linbh.**

DROCHÚSÁID GHNÉASACH

Má bhíonn a fhios agat, má chreideann tú nó má bhíonn forais réasúnta agat, mar dhuine sainordaithe, le bheith in amhras go bhfuil drochúsáid ghnéasach déanta, á déanamh nó gur dócha go bhfuil drochúsáid ghnéasach á déanamh ar leanbh, ansin ní mór duit é seo a thuairisciú chuig Tusla faoin Acht um Thús Áite do Leanaí 2015.

Déantar drochúsáid ghnéasach atá le tuairisciú chuig Tusla faoin Acht um Thús Áite do Leanaí 2015 [mar atá leasaithe in alt 55 den Acht um an Dlí Coiriúil (Cionta Gnéasacha) 2017] a shainmhíniú mar chion i gcoinne linbh, mar atá liostaithe i Sceideal 3 den Acht um Thús Áite do Leanaí 2015.

Leagtar amach liosta iomlán de na cionta iomchuí i gcoinne an linbh a dhéantar a mheas mar dhrochúsáid ghnéasach in Aguisín 3 de *Tús Áite do Leanaí: Treoir Náisiúnta 2017*.

Ós rud é go dtiteann gach drochúsáid ghnéasach laistigh den chatagóir maidir le **héifeacht thromchúiseach a dhéanamh ar shláinte, leas nó forbairt linbh**, ní mór duit gach ábhar imní maidir le drochúsáid ghnéasach a chur isteach mar thuairisc shainordaithe chuig Tusla. Tá eisceacht amháin, a dhéileálann le gníomhaíocht ghnéasach chomhthola idir déagóirí, atá leagtha amach ar lch 23 de *Tús Áite do Leanaí: Treoir Náisiúnta 2017*.

Nochtadh drochúsáide ó leanbh

Má fhaigheann tú, mar dhuine sainordaithe, nochtadh díobhála ó leanbh, atá os cionn na dtairseacha atá leagtha amach thuas, ní mór duit tuairisc shainordaithe den ábhar imní a dhéanamh chuig Tusla. **Ní éilítear ort breithiúnas a dhéanamh ar fhírinne ná ar chreidiúnacht an linbh.** Mura sroicheann an t-ábhar imní an tairseach atá le tuairisciú mar ábhar imní sainordaithe ba chóir duit é a thuairisciú chuig Tusla mar ábhar imní réasúnta faoi *Tús Áite do Leanaí: Treoir Náisiúnta 2017*.

Má fhaigheann tú nochtadh díobhála ó leanbh, b'fhéidir go mbeidh drogall ort é seo a thuairisciú ar chúiseanna éagsúla. Mar shampla, b'fhéidir go ndéarfadh an leanbh nach bhfuil siad ag iarraidh go ndéanfar an nochtadh a thuairisciú, nó b'fhéidir go gceapfa go bhfuil an leanbh sábháilte anois agus nach mbeadh an leanbh nó a t(h)eaghach ag iarraidh go mbeadh baint ag Tusla leis. Mar sin féin, ní mór duit a chur in iúl do Tusla faoi na rioscaí ar fad ar leanaí atá os cionn na tairsí, mar má bhaintear an baol atá ar leanbh amháin ní gá go gciallódh sin nach bhfuil leanaí eile atá i mbaol. D'fhéadfadh an t-eolas atá i nochtadh a bheith ríthábhachtach don mheasúnú riosca a dhéanann Tusla ar leanbh eile anois nó amach anseo.

Ba chóir duit déileáil le nochtadh drochúsáide go tuisceanach nó go gairmiúil. Is é seo a leanas an cur chuige atá molta mar an dea-chleachtas le déileáil leis na nochtuithe seo.

- Freagair go socair
- Éist go cúramach agus go haireach
- Creid an leanbh i ndáiríre
- Cuir an leanbh ar a s(h)uaimhneas go ndearna sé/sí an rud ceart agus é/í ag labhairt leat
- Ná geall aon rud a choinneáil faoi rún
- Cuir ceisteanna le bheith soiléir amháin. Ná cuir treoircheisteanna
- Seiceáil leis an leanbh arís gurbh é an rud ceart agus an rud intuigthe an rud a chuala tú
- Ná léirigh aon tuairimí faoin droch-úsáideoir líomhnaithe
- Cinntigh go dtuigeann an leanbh na nósanna imeachta a bheidh le teacht
- Déan taifead i scríbhinn den chomhrá chomh luath agus is féidir, agus mionsonraí a dhéanamh chomh fada agus is féidir
- Caith leis an eolas faoi rún, faoi réir riachtanais de chuid *Tús Áite do Leanaí: Treoir Náisiúnta 2017* agus an reachtaíocht



Is é an Coiste Náisiúnta Tús Áite do Leanaí do na Luathbhlianta a d'fhorbair Clár Náisiúnta na Luathbhlianta um Chosaint Leanaí. Is é an Roinn Leanaí agus Gnóthaí Óige a bhunaigh an coiste idirghníomhaireachta, chun tacú le cur i bhfeidhm Tús Áite do Leanaí san earnáil luathbhlianta. Is é atá sa chlár ná Clár Náisiúnta Oiliúna um Chosaint Leanaí do na seirbhísí luathbhlianta agus tacaíocht do chur i bhfeidhm Beartais um Chosaint agus Leas Leanaí.

Is é an Roinn Leanaí agus Gnóthaí Óige a thug maoiniú don acmhainn seo.

Is iad seo a leanas na heagraíochtaí atá ar Choiste Náisiúnta Tús Áite do Leanaí do na Luathbhlianta:



Na Naíonraí Gaelacha
Barnardos



Coiste Cúram Leanaí Chathair Bhaile Átha Cliath
Coiste Contae Fhine Gall um Chúram Leanaí
Luath-Óige Éireann

An tSeirbhís Cigireachta Luathbhlianta/Réamhscoile
Tusla – An Chigireacht Luathbhlianta (Réamhscoil)
Feighlíocht Leanaí na hÉireann
Comhar Naíonraí na Gaeltachta

